

Twentse Arbeidsmarktmonitor Maart 2024



Voor inzicht in cijfers en trends
op de Twentse Arbeidsmarkt



INHOUDSOPGAVE

IN VOGELVLUCHT	Pag 3
VRAAG	Pag 6
VRAAG / AANBOD	Pag 11
UITKERINGEN	Pag 18
SPECIALS	Pag 25
BIJLAGEN	Pag 31

Colofon

Samenstelling en coördinatie

P. Oude Engberink - Weideveld (*Gemeente Enschede*)
E. van de Wiel (*Kennispunt Twente*)
R. Esselink (*Kennispunt Twente*)
J. Westdorp (*Kennispunt Twente*)

Meegewerkt hebben

H. Seker (*Kennispunt Twente*)
I. Huiskes (*SamenTwente*)

Ambtelijk opdrachtgever

C. Cloudi (*Gemeente Enschede*)

Bestuurlijk opdrachtgever

A. Kampman (*voorzitter Portefeuillehoudersoverleg Arbeidsmarkt en wethouder Arbeidsmarkt van de gemeente Enschede*)



TWENTSE ARBEIDSMARKT IN VOGELVLUCHT

Maart 2024 - SAMENVATTING

NET BINNEN!

Werkgelegenheid in 2023 met 2,6 procent toegenomen

Het Bedrijven- en instellingenregister Overijssel (BIRO) heeft net voor de publicatiedatum van deze Twentse Arbeidsmarktmonitor de werkgelegenheidscijfers gepubliceerd. Ten opzichte van 2022 is de werkgelegenheid in Twente met 2,6 procent toegenomen. In 2023 telde Twente 346.510 banen, dat is 8.930 meer dan een jaar eerder.

In de volgende Twentse Arbeidsmarktmonitor gaan we uitgebreid in op de ontwikkeling van de Twentse werkgelegenheid.

Download via de onderstaande button een eerste bijdrage met kerncijfers 2023.



Opnieuw afname in aantal nieuwe vacatures

In het derde kwartaal van 2023 is in Twente voor het tweede kwartaal op rij een daling in het aantal nieuwe vacatures. De daling is wederom iets sterker dan landelijk. In Twente is er ten opzichte van een kwartaal eerder een afname van 7,2 procent. Landelijk was deze daling iets minder groot (-4,5 procent).

Aantal openstaande vacatures ook afgenomen

Aan het einde van het derde kwartaal van 2023 telde Twente 11.900 openstaande vacatures. Ten opzichte van een kwartaal eerder is dit een afname van 700 openstaande vacatures, een daling van 5,6 procent. In de vorige kwartalen steeg het aantal openstaande vacatures nog licht. Vergeleken met een jaar eerder zijn er 6,3 procent minder openstaande vacatures in Twente. De grootste daling in openstaande vacatures in het afgelopen jaar is te zien binnen de ICT-beroepen. Landelijk daalde het aantal openstaande vacatures in het eerste kwartaal van 2023 met 5,5 procent, de daling is daarmee ongeveer gelijk aan Twente.

Spanning op Twentse arbeidsmarkt daalt naar krap

Nadat de spanning in het tweede kwartaal van 2023 weer boven de grens voor een zeer krappe arbeidsmarkt steeg, is deze in het derde kwartaal gedaald tot onder deze grens. De spanning bedraagt 3,74. Hiermee is de arbeidsmarkt in Twente weer krap. Acht van de twaalf beroepsklassen hebben nog wel te maken met een zeer krappe arbeidsmarkt. De spanning op de gehele Nederlandse arbeidsmarkt ligt structureel boven die van Twente, en is nog steeds zeer krap in het derde kwartaal van 2023. Dat betekent dat het in Nederland in het algemeen moeilijker is om vacatures gevuld te krijgen.

Aantal WW-rechten in Twente stijgt in vierde kwartaal 2023

Jaarlijks is een stijging te zien aan het einde van het jaar, en het begin van een nieuw jaar. Eind 2023 is dit echter niet terug te zien. Er is weliswaar een zeer lichte stijging te zien van 34 WW-rechten in Twente, maar dit is een verhoudingsgewijs mindere grote stijging dan in andere jaren. In december 2023 telde Twente 5.332 mensen met een WW-recht.

Aantal WW-rechten bij jongeren in Twente neemt af in vierde kwartaal 2023

Ook bij de jongeren zien we normaal gesproken een seizoensgebonden stijging in het aantal WW-rechten aan het eind en begin van een jaar. Na een stijging vanaf juni 2023 daalt in Twente het aantal jongeren met een WW-uitkering in november en december naar 545 in december 2023. Vergeleken met een jaar eerder is het aantal lopende WW-rechten in december 2023 onder Twentse jongeren met 21,7 procent toegenomen. Landelijk is de procentuele toename nagenoeg hetzelfde, namelijk 21,3 procent.



Aantal Participatiewet-uitkeringen stijgt licht

Per eind december 2023 werden er in Twente 12.603 Participatiewet-uitkeringen verstrekt. Dit waren er 79 meer dan eind september 2023, een stijging van 0,6 procent. Eind december 2023 lag het aantal Participatiewet-uitkeringen 0,5 procent boven het niveau van een jaar eerder. De ontwikkeling van de nationale cijfers laat een iets sterkere stijging zien dan in Twente. In oktober 2023 lag het landelijk totaal 0,5 procent boven dat van een jaar eerder, terwijl Twente in dezelfde periode een stijging van 0,2 procent liet zien.

Special: Beschikbaarheid van banen

In deze Arbeidsmarkt Monitor speciale aandacht voor de beschikbaarheid van banen vanuit een Twents perspectief. Van alle Twentse gemeenten is het aantal banen dat binnen 25 kilometer beschikbaar is voor inwoners van de gemeente Haaksbergen het grootst. Het aantal beschikbare banen per inwoner binnen 25 kilometer bedraagt hier in 2022 0,96. Dit is net iets meer dan in de gemeente Tubbergen. Het landelijke patroon laat ook zien dat het aantal beschikbare banen per inwoner vaak hoger is in minder verstedelijkte gemeenten die zich tussen twee of meer steden bevinden. Het aantal beschikbare banen per inwoner is binnen Twente het laagst in de gemeente Losser.

Special: Deeltijdwerk in Nederland

In deze editie van de arbeidsmarktmonitor gaan we in op deeltijdwerk in Nederland en focussen we ons op beroepen. In de volgende editie van de monitor besteden we aandacht aan deeltijdwerken in Twente. Dan kiezen we de insteek van (bedrijfs)sectoren.

In de Eu heeft gemiddeld 28 procent van de werkende vrouwen en acht procent van de werkende mannen een deeltijdbaan. Vrouwen en mannen in Nederland overtreffen dit ruim, 28 procent van de mannen en 70 procent van de vrouwen werkt in deeltijd.

Van de kassamedewerkers werkt 94 procent parttime. Het is daarmee het beroep met het grootste aandeel parttimers in Nederland. Verzorgenden en apothekersassistenten nemen de tweede en de derde plaats in als het gaat om aandeel deeltijd. Managementfuncties zijn beroepen met de minste parttime banen.



TWENTSE ARBEIDSMARKT IN VOGELVLUCHT

Maart 2024

Banen



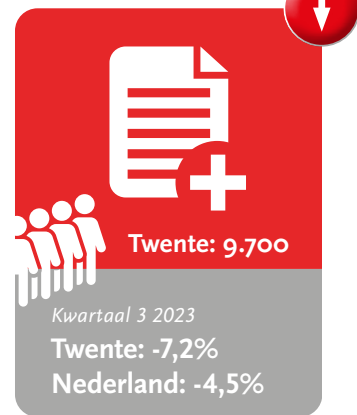
2023 t.o.v. 2022

Openstaande vacatures



Kwartaal 3 2023 t.o.v.
kwartaal 2 2023

Nieuwe vacatures



Kwartaal 3 2023 t.o.v.
kwartaal 2 2023

Spanning op arbeidsmarkt



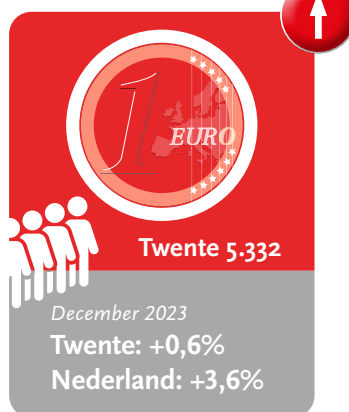
Kwartaal 3 2023

Werkloosheid



2023

WW-rechten



December 2023 t.o.v. september 2023

Participatiewet



December 2023 t.o.v. september 2023



VRAAG



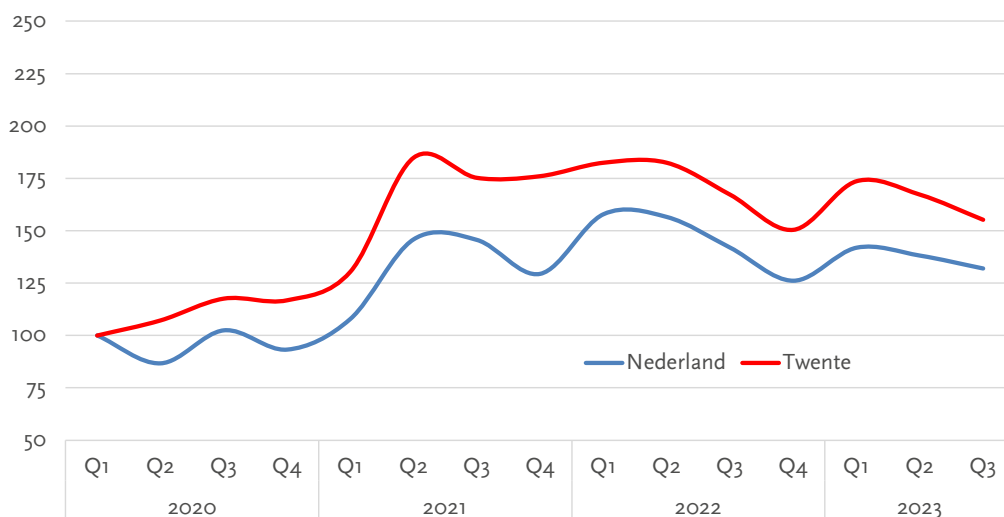
VACATURES

Opnieuw afname in aantal nieuwe vacatures

Een indicator voor de dynamiek op de arbeidsmarkt is het aantal nieuwe vacatures dat in de afgelopen periode is ontstaan. Een toename betekent een grotere dynamiek op de arbeidsmarkt, immers de vraag naar arbeid neemt toe. In de laatste twee kwartalen van 2022 is het aantal nieuwe vacatures gedaald, waarna net als in 2021 en 2022 in het eerste kwartaal van 2023 het aantal nieuwe vacatures steeg. Het tweede en derde kwartaal van 2023 laten vervolgens een lichte daling zien, tot een totaal van 9.700 nieuwe vacatures in Twente. Dit zijn er 750 minder dan een kwartaal eerder, en ook 750 minder nieuwe vacatures ten opzichte van een jaar eerder. Het aantal nieuwe vacatures in het derde kwartaal is hiermee weer onder de 10.000 gezakt.

Het aantal nieuwe vacatures dat per kwartaal ontstaat, is ten opzichte van begin 2020 in Twente sneller toegenomen dan in Nederland. Dat blijkt uit de figuur hieronder, de rode Twentse lijn ligt structureel boven de blauwe Nederlandse lijn. Te zien is dat de Twentse en Nederlandse ontwikkeling in de meeste kwartalen een gelijke richting heeft. Beide namen af of namen toe, ook in het derde kwartaal van 2023 is dit het geval. Wel is in het derde kwartaal van 2023 de afname in Twente iets sterker dan landelijk: Twente -7,2 procent en Nederland -4,5 procent.

Ontwikkeling aantal nieuwe vacatures Nederland en Twente vanaf 1ste kwartaal 2020



Vacaturemarkt

In de Twentse Arbeidsmarktmonitor publiceren wij cijfers over openstaande en ontstane vacatures. Dit zijn kwartaalcijfers die door CBS en UWV worden samengesteld. De aantallen vacatures worden afgerond op vijftigtallen, waardoor het totaal kan afwijken van de som van de delen.

Ontstane/nieuwe vacatures: het totaal aantal geschatte vacatures dat nieuw is ontstaan tijdens een kwartaal.

Openstaande vacatures: het aantal geschatte vacatures dat openstaat aan het eind van een kwartaal.



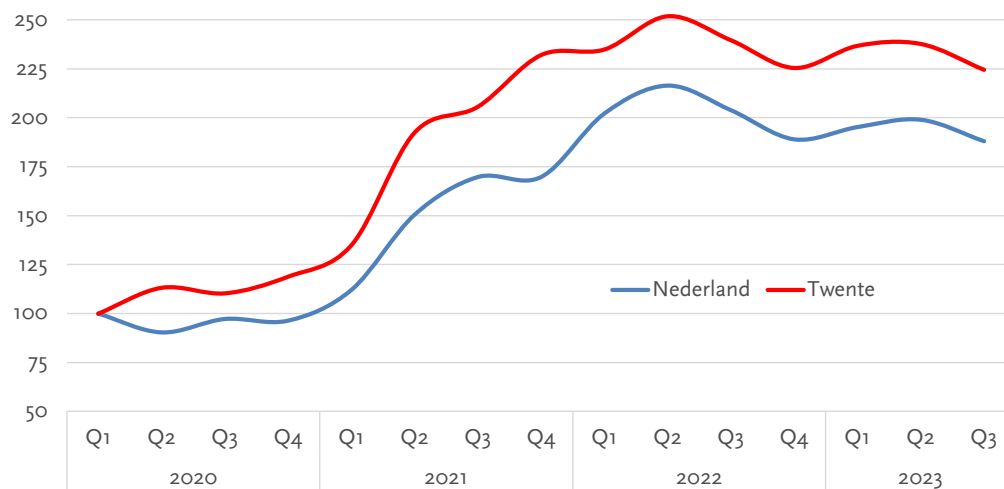
Aantal openstaande vacatures ook afgenomen

De sterke aanwas van nieuwe vacatures in de afgelopen tweeënhalf jaar laat zich door de krapte op de arbeidsmarkt ook vertalen in een groot aantal openstaande vacatures in Twente. Er zijn minder werkzoekenden beschikbaar om nieuwe vacatures te vervullen waardoor meer vacatures blijven openstaan (zie ook later de spanning op de arbeidsmarkt). Net als de afname van nieuwe openstaande vacatures, is het aantal openstaande vacatures ook afgenomen in het derde kwartaal van 2023.

Aan het einde van het derde kwartaal van 2023 telde Twente 11.900 openstaande vacatures. Ten opzichte van een kwartaal eerder is dit een afname van 700 openstaande vacatures, een daling van 5,6 procent. Vergeleken met een jaar eerder zijn er 6,3 procent minder openstaande vacatures in Twente.

Ook bij de openstaande vacatures heeft de landelijke ontwikkeling over het algemeen eenzelfde richting, zo ook in het derde kwartaal van 2023. De afname is landelijk gelijk aan die in Twente. Landelijk daalde het aantal openstaande vacatures in het derde kwartaal van 2023 met 5,5 procent.

Ontwikkeling aantal openstaande vacatures Nederland en Twente vanaf 1ste kwartaal 2020



ROA Visie Talentvraag 2040

Het Ministerie van OCW werkt aan een verkenning van de arbeidsmarkt in 2040. Gegeven maatschappelijke uitdagingen en trends, staat een aantal vragen in deze verkenning centraal, zoals wat zijn scenario's van de ontwikkeling van de talentvraag in onderwijs en scholing tot en met 2040. ROA heeft een reflectie opgesteld waarin wordt ingegaan op toekomstige ontwikkelingen in vraag en aanbod en aanpassingsmechanismen waaronder de toekomstige ontwikkeling in skills.



Sterkste daling bij commerciële beroepen

Vergeleken met het voorgaande kwartaal is er in het derde kwartaal van 2023 één beroepsklasse waar het aantal openstaande vacatures is opgelopen, namelijk binnen de beroepsklasse Transport en logistiek. Binnen deze klasse is het aantal openstaande vacatures met 50 toegenomen. Er zijn zeven beroepsklassen waar het aantal openstaande vacatures juist is afgenomen. De afname is het grootst in de commerciële beroepsklasse (-350). Ook in de beroepsklassen ICT, Zorg en welzijn (beide -250) en dienstverlenende beroepen (-200) is het aandeel openstaande vacatures flink afgenomen.

Vergeleken met een jaar eerder zijn er iets meer openstaande vacatures in de bedrijfseconomische en administratieve, creatieve en taalkundige, pedagogische en technische beroepsklassen. In alle andere beroepsklassen is het aantal openstaande vacatures kleiner dan een jaar geleden. In de ICT-beroepsklasse zijn er in Twente 350 minder openstaande vacatures dan een jaar eerder.

Aantal openstaande vacatures naar beroepsklasse vanaf derde kwartaal 2022 in Twente

	kwartaal 3 '22	kwartaal 4 '22	kwartaal 1 '23	kwartaal 2 '23	kwartaal 3 '23
Agrarische	150	150	100	100	100
Bedrijfseconomische en administratieve	2.000	1.900	2.200	2.150	2.050
Commerciële	1.400	1.350	1.450	1.550	1.200
Creatieve en taalkundige	100	100	100	150	150
Dienstverlenende	1.150	950	1.150	1.050	850
Ict	900	800	750	800	550
Managers	750	700	750	750	700
Openbaar bestuur, veiligheid en juridische	250	200	200	200	200
Pedagogische	400	400	350	500	450
Technische	3.150	3.200	3.300	3.250	3.250
Transport en logistiek	1.150	1.050	950	950	1.000
Zorg en welzijn	1.250	1.200	1.250	1.250	1.000
Totaal	12.700	11.950	12.550	12.600	11.900

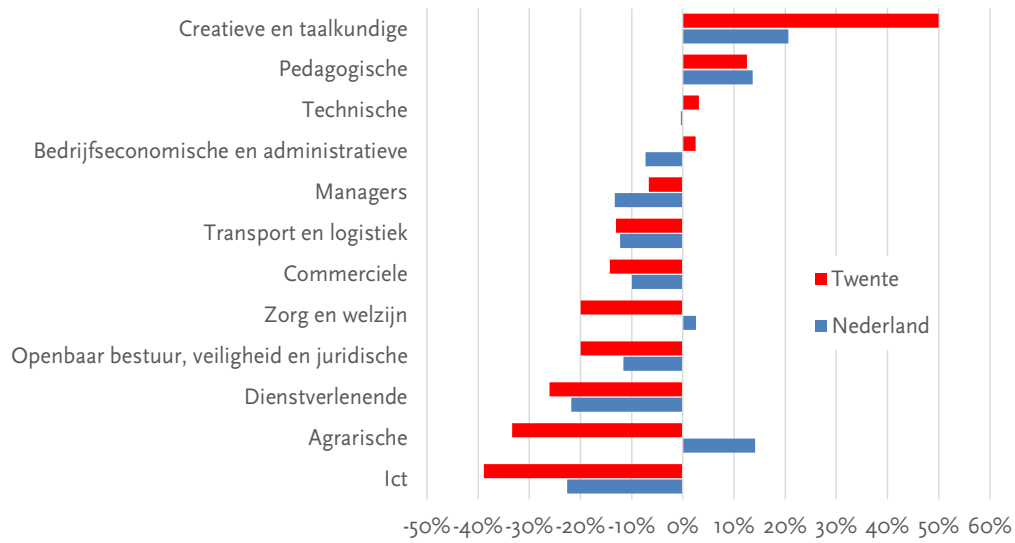
NB: cijfers afgerond op 50-tallen Bron: UWV, bewerking: Kennispunt Twente, januari 2024

Als we vergelijken met de landelijke ontwikkeling van het aantal openstaande vacatures per beroepsklasse tussen het derde kwartaal van 2022 en van 2023, dan is in drie beroepsklassen de procentuele groei in Twente groter geweest dan landelijk. Het verschil is het grootst bij het aantal vacatures voor creatieve en taalkundige vacatures, maar hier gaat het verhoudingsgewijs om kleine aantallen binnen Twente. Vergeleken met het landelijke beeld had Twente ook een bovengemiddelde groei van het aantal openstaande vacatures voor technische, en bedrijfseconomische en administratieve beroepsklassen. Bij bedrijfseconomische en administratieve beroepen is er landelijk een daling te zien, terwijl in Twente er nog sprake is van een kleine toename.

Van de acht beroepsklassen met minder vacatures dan een jaar eerder neemt in Twente procentueel gezien alleen het openstaande vacatures in de beroepsklasse managers minder hard af dan landelijk. Voor de agrarische, en zorg en welzijn beroepsklassen geldt dat hier landelijk een toename was, terwijl deze in Twente daalde. Bij de overige vijf beroepsklassen is het aantal openstaande vacatures harder teruggelopen dan landelijk.



Procentuele ontwikkeling aantal openstaande vacatures in Twente en Nederland, naar beroepsklasse (Q3 2023 t.o.v. Q3 2022)



Schaarste in zorg en welzijn sector blijft aanhouden

In opdracht van VWS zijn door ABF Research de arbeidsmarkttekorten in zorg en welzijn tot 2033 in beeld gebracht. De prognoses heeft het ministerie in een Kamerbrief naar de Tweede Kamer gestuurd. Voor het doorrekenen van de verwachte personeelstekorten zijn twee scenario's gehanteerd: het referentiescenario en het scenario 'Nieuw Beleid'.

De nieuwe arbeidsmarktprognose laat onder meer zien dat het verwachte personeelstekort de komende jaren onverminderd groot blijft en zal naar verwachting vooral na 2025 verder toenemen. Wat betreft beroepsgroepen zijn de verwachte tekorten in absolute aantallen het grootst bij helpenden mbo 2, verzorgenden mbo 3 en verpleegkundigen (mbo-, hbo- en gespecialiseerd).



VRAAG & AANBOD



SPANNING OP DE ARBEIDSMARKT

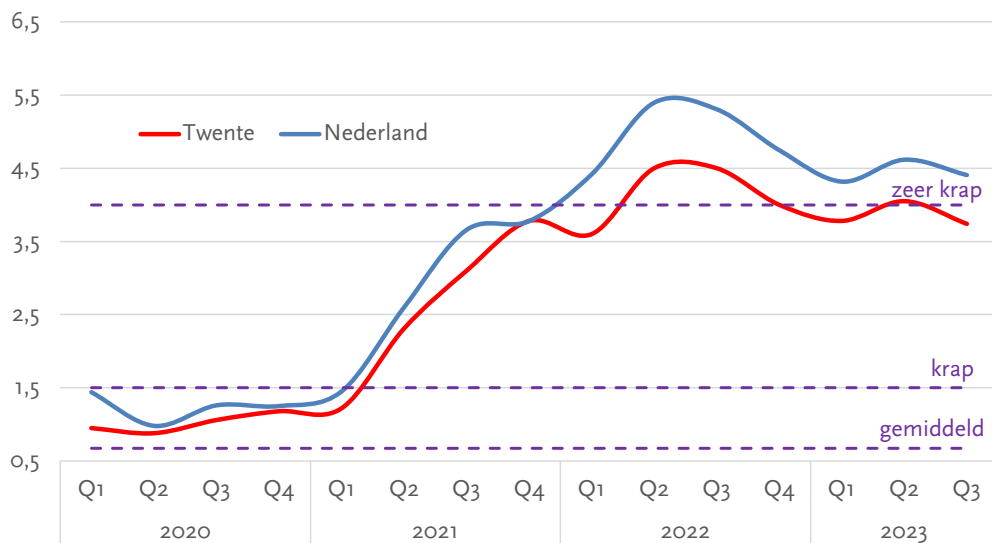
Spanning op Twentse arbeidsmarkt daalt naar krap

De spanning op de arbeidsmarkt is in deze monitor uitgedrukt in een getal. Hoe hoger dit getal, hoe meer spanning. Dat betekent dat het voor werkgevers moeilijker is om vacatures te vervullen en omgekeerd voor werkzoekenden makkelijker is een baan te vinden. Zie voor een uitgebreidere toelichting het kader 'Spanningsindicator Arbeidsmarkt'.

Een stijgend aantal openstaande vacatures leidt tot een toename van de spanningsindicator als niet gelijktijdig het aantal werkzoekenden toeneemt. Dat was in de post-coronaperiode zeker niet het geval, het aantal werkzoekenden nam eerder af. Daardoor liep de spanning op de arbeidsmarkt sinds het tweede kwartaal van 2021 op tot een zeer krap. Sinds het vierde kwartaal van 2022 schommelt de spanningsindicator voor Twente zo tussen de 3,7 en 4,0, waarbij de ruimte op de Twentse arbeidsmarkt per kwartaal varieert van krap tot zeer krap. De spanning bedraagt in het derde kwartaal van 2023 3,74. Hiermee is de arbeidsmarkt in Twente dus weer krap. De spanning op de gehele Nederlandse arbeidsmarkt ligt structureel boven die van Twente, en is nog steeds zeer krap in het derde kwartaal van 2023. In Twente stonden er zoals gezegd voor elke persoon met een kortdurig WW-recht 3,74 vacatures open, in Nederland zijn dat er 4,41. Dat betekent dat het in Nederland in het algemeen moeilijker is om vacatures gevuld te krijgen.

Twente kent ook structureel een minder krappe arbeidsmarkt in vergelijking met omliggende regio's. In de aangrenzende regio's Achterhoek, Stedendriehoek en regio Zwolle staan tegenover elke persoon met een kortdurig WW-recht meer vacatures open. Ten opzichte van het tweede kwartaal is wel in bijna alle omliggende regio's de arbeidsmarktspanning in het derde kwartaal 2023 ook afgenomen, alleen in de regio stedendriehoek is de spanning gestegen.

Ontwikkeling spanningsindicator Twente en Nederland, 1ste kwartaal 2020 - 3e kwartaal 2023



Bron: UWV, Bewerking Kennispunt Twente, januari 2024

De 45 meest kansrijke beroepen in 2024

Voor het zevende jaar op rij deelt Randstad aan het begin van het nieuwe jaar een overzicht van de meest kansrijke beroepen. Dit jaar zijn er 28 nieuwkomers. In totaal staan er vijftien vakgebieden in het overzicht met elk hun eigen top drie meest kansrijke beroepen.

Wat volgens Randstad opvalt is de relatieve toename van kansen voor mbo-ers. Zo bleef de krapte voor beroepen op mbo-niveau (vooral niveau 3-4) behoorlijk stabiel, ondanks dat de arbeidsmarkt iets is afgekoeld. Voor mensen met een hbo+ diploma nam de krapte juist iets meer af. Krappe beroepen op mbo-niveau zijn volgens Randstad ook terug te vinden in de lijst van de meest kansrijke beroepen, bijvoorbeeld: de automonteur, verzorgende IG, kok en hovenier.



Ten opzichte van het tweede kwartaal van 2023 is bij zes beroepsklassen de arbeidsmarkttypering in Twente veranderd. Drie hebben te maken met een krappere arbeidsmarkt. Het gaat hierbij om managers, openbaar bestuur, veiligheid en juridische, en transport en logistiek beroepen, die nu allen zeer krap zijn. Aangezien in deze beroepsklassen het aantal openstaande vacatures beperkt gewijzigd is, zal met name het aantal beschikbare kandidaten zijn afgenomen. De drie beroepsklassen die te maken hebben met een mindere krappe arbeidsmarkt zijn de bedrijfseconomische en administratieve, pedagogische, en zorg en welzijn beroepen. Deze drie beroepsklassen zijn in het derde kwartaal krap, waar ze een kwartaal eerder nog zeer krap waren. Ondanks het kleinere aantal openstaande vacatures vergeleken met een kwartaal eerder hebben de beroepsklassen ICT, dienstverlening en commercieel nog steeds te maken met een zeer krappe regionale arbeidsmarkt.

Typering arbeidsmarkt naar beroepsklasse, Twente, vanaf 3e kwartaal 2022.

Beroepsgroep	Kwartaal 3 2022	Kwartaal 4 2022	Kwartaal 1 2023	Kwartaal 2 2023	Kwartaal 3 2023
Agrarische	zeer krap	zeer krap	krap	zeer krap	zeer krap
Bedrijfseconomische en administratieve	krap	krap	zeer krap	zeer krap	krap
Commerciële	zeer krap	zeer krap	zeer krap	zeer krap	zeer krap
Creatieve en taalkundige		krap	krap	krap	krap
Dienstverlenende	zeer krap	zeer krap	zeer krap	zeer krap	zeer krap
ICT	zeer krap	zeer krap	zeer krap	zeer krap	zeer krap
Managers	zeer krap	zeer krap	krap	krap	zeer krap
Openbaar bestuur, veiligheid en juridische	zeer krap	zeer krap	krap	krap	zeer krap
Pedagogische	krap	krap	krap	zeer krap	krap
Technische	zeer krap	zeer krap	zeer krap	zeer krap	zeer krap
Transport en logistiek	zeer krap	krap	krap	krap	zeer krap
Zorg en welzijn	zeer krap	zeer krap	zeer krap	zeer krap	krap
Totaal	zeer krap	krap	krap	zeer krap	krap

Bron: UWV, Bewerking Kennispunt Twente, januari 2024

Spanningsindicator Arbeidsmarkt

De Spanningsindicator Arbeidsmarkt wordt berekend door dit aantal openstaande vacatures te delen door het aantal personen met een WW-uitkering met een verstreken WW-duur van minder dan een half jaar. Deze grootheden worden gebruikt als benadering van de openstaande vraag en direct beschikbaar aanbod.

De Spanningsindicator Arbeidsmarkt kan een getal geven tussen nul en oneindig. Hoe hoger het getal, hoe hoger de spanning op de arbeidsmarkt voor werkgevers. Bij een indicator van nul is de arbeidsmarkt zeer ruim, want er zijn geen openstaande vacatures en wel personen met een korte WW uitkeringsduur. Bij veel openstaande vacatures ten opzichte van het aantal personen met een korte WW uitkeringsduur is de arbeidsmarkt zeer krap.

Een spanning lager dan één betekent dat er minder vacatures zijn dan het aantal beschikbare personen met een korte WW uitkeringsduur. Een getal hoger dan één betekent dat er meer vacatures zijn dan personen met een korte WW uitkeringsduur om deze te vervullen.



Aantal beroepsgroepen met zeer krappe arbeidsmarkt neemt af

Beroepsklassen zijn onder te verdelen in beroepsgroepen. In het derde kwartaal van 2023 is het aantal beroepsgroepen met een (zeer) krappe arbeidsmarkt in Twente gestegen van 70 naar 71. Van de in totaal 112 onderscheiden beroepsgroepen heeft de ruime meerderheid (63%) te maken met veel vraag naar personeel.

Ten opzichte van het vorige kwartaal is het aantal beroepsgroepen met een zeer krappe arbeidsmarkt gedaald van 51 naar 47. Er zijn 24 beroepsgroepen waarbij sprake is van een krappe arbeidsmarkt, dat zijn er vijf meer dan een kwartaal eerder. Een beroep valt in de krappe categorie als er minimaal anderhalf vacatures zijn op één kortdurig WW-gerechtigde, en bij zeer krap zijn er minimaal vier vacatures op één kortdurig WW-gerechtigde¹.

Binnen de verzameling van 71 (zeer) krappe beroepsgroepen hebben vier groepen te maken met extreme krapte. Voor Automonteurs, Databank- en netwerkspecialisten, Elektrotechnisch ingenieurs, en Machinemonteurs zijn er in Twente meer dan vijftien vacatures beschikbaar op één kortdurig WW-gerechtigde. Daarnaast zijn er nog eens elf beroepsgroepen met tien tot vijftien vacatures per kortdurig WW-gerechtigde.

Krappe en zeer krappe beroepen arbeidsmarkt Twente, 3e kwartaal 2023

Krap

Administratief medewerkers
Adviseurs marketing, public relations en sales
Beveiligingspersoneel
Biologen en natuurwetenschappers
Bouwarbeiders ruwbouw
Callcentermedewerkers outbound en overige verkopers
Conciërges en teamleiders schoonmaak
Docenten beroepsgerichte vakken secundair onderwijs
Leerkrachten basisonderwijs
Leidsters kinderopvang en onderwijsassistenten
Managers detail- en groothandel
Managers verkoop en marketing
Managers zakelijke en administratieve dienstverlening
Managers zorginstellingen
Medewerkers drukkerij en kunstnijverheid
Medisch praktijkassistenten
Medisch vakspecialisten
Onderwijskundigen en overige docenten
Overheidsambtenaren
Receptionisten en telefonisten
Sociaal werkers, groeps- en woonbegeleiders
Sportinstructeurs
Verpleegkundigen (mbo)
Zakelijke dienstverleners

Bron: UWV, *Bewerking Kennispunt Twente, januari 2024*



¹ Persoon met een WW-uitkering met een verstreken WW-duur van minder dan een half jaar

Krappe en zeer krappe beroepen arbeidsmarkt Twente, 3e kwartaal 2023

Zeer krap

Accountants
Artsen
Assemblagemedewerkers
Automonteurs
Bedrijfskundigen en organisatieadviseurs
Beleidsadviseurs
Boekhouders
Bouwarbeiders afbouw
Databank- en netwerkspecialisten
Directiesecretaresses
Docenten algemene vakken secundair onderwijs
Docenten hoger onderwijs en hoogleraren
Elektriciens en electronicamonteurs
Elektrotechnisch ingenieurs
Financieel specialisten en economen
Fysiotherapeuten
Gebruikersondersteuning ICT
Gespecialiseerd verpleegkundigen
Hoveniers, tuinders en kwekers
Ingenieurs (geen elektrotechniek)
Juristen
Koks
Lassers en plaatwerkers
Loodgieters en pijpfitters
Machinemonteurs
Managers gespecialiseerde dienstverlening
Managers horeca
Managers ICT
Managers logistiek
Managers productie
Metaalbewerkers en constructiewerkers
Productcontroleurs
Productieleiders industrie en bouw
Productiemachinebedieners
Psychologen en sociologen
Schilders en metaalspuiters
Schoonmakers
Software- en applicatieontwikkelaars
Specialisten personeels- en loopbaanontwikkeling
Technici bouwkunde en natuur
Timmerlieden
Transportplanners en logistiek medewerkers
Verkoopmedewerkers detailhandel
Vertegenwoordigers en inkopers
Verzorgenden
Vrachtwagenchauffeurs
Winkeliers en teamleiders detailhandel
Vertegenwoordigers en inkopers
Verzorgenden
Vrachtwagenchauffeurs
Winkeliers en teamleiders detailhandel

Bron: UWV, Bewerking Kennispunt Twente, januari 2024



Vergeleken met de Nederlandse arbeidsmarkt is de Twentse arbeidsmarkt voor 29 beroepsgroepen krappier. Vorig kwartaal waren dit er 27. Er staan 14 beroepsgroepen op de lijst die er in het voorgaande kwartaal nog niet op stonden. Deze zijn met een *) gemarkeerd. Voor twaalf beroepsgroepen is de Twentse arbeidsmarkt juist minder krap geworden dan in Nederland als geheel ten opzichte van het tweede kwartaal in 2023. Voor deze beroepsgroepen is de arbeidsmarktspanning overigens nog steeds (zeer) krap.

Beroepsgroepen krappier in Twente ten opzichte van Nederland, 3e kwartaal 2023

Krappier Twente t.o.v. Nederland	Spanning in Twente
Accountants	zeer krap
Adviseurs marketing, public relations en sales	krap
Artsen	zeer krap
Assemblagemedewerkers *)	zeer krap
Biologen en natuurwetenschappers *)	krap
Boekhouders	zeer krap
Databank- en netwerkspecialisten	zeer krap
Directiesecretaresses *)	zeer krap
Docenten algemene vakken secundair onderwijs *)	zeer krap
Docenten hoger onderwijs en hoogleraren	zeer krap
Fysiotherapeuten *)	zeer krap
Hoveniers, tuinders en kwekers *)	zeer krap
Juristen *)	zeer krap
Koks	zeer krap
Lassers en plaatwerkers	zeer krap
Loodgieters en pijpfitters *)	zeer krap
Managers gespecialiseerde dienstverlening	zeer krap
Managers ICT	zeer krap
Managers logistiek *)	zeer krap
Managers productie	zeer krap
Managers verkoop en marketing	krap
Medewerkers drukkerij en kunstnijverheid *)	krap
Metaalbewerkers en constructiewerkers	zeer krap
Psychologen en sociologen	zeer krap
Schilders en metaalspuiters *)	zeer krap
Schoonmakers *)	zeer krap
Software- en applicatieontwikkelaars	zeer krap
Specialisten personeels- en loopbaanontwikkeling *)	zeer krap
Sportinstructeurs *)	krap

Bron: UWV, *Bewerking Kennispunt Twente, januari 2024*

Dat de krapte op de Twentse arbeidsmarkt iets is afgenomen, is terug te zien in het aantal beroepsgroepen dat te maken heeft met een krappere arbeidsmarkt ten opzichte van het vorige kwartaal. In het derde kwartaal van 2023 zijn er 26 beroepsgroepen waarvoor de arbeidsmarkt krappere is geworden vergeleken met het voorliggende kwartaal. Een kwartaal eerder waren dat er nog 42.

Krapper Twente t.o.v. vorig kwartaal	Huidig kwartaal Spanning	Typering
Administratief medewerkers	1,79	krap
Artsen	7,87	zeer krap
Assemblagemedewerkers	6,66	zeer krap
Bedieners mobiele machines	1,47	gemiddeld
Bedrijfskundigen en organisatieadviseurs	4,30	zeer krap
Beveiligingspersoneel	3,10	krap
Biologen en natuurwetenschappers	2,26	krap
Bouwarbeiders aanbouw	6,43	zeer krap
Bouwarbeiders ruwbouw	2,42	krap
Directiesecretaresses	4,13	zeer krap
Fysiotherapeuten	9,17	zeer krap
Hoveniers, tuinders en kwekers	6,06	zeer krap
Juristen	8,43	zeer krap
Loodgieters en pijpfitters	12,96	zeer krap
Managers gespecialiseerde dienstverlening	5,73	zeer krap
Managers logistiek	4,22	zeer krap
Managers productie	10,54	zeer krap
Managers verkoop en marketing	3,63	krap
Medewerkers drukkerij en kunstnijverheid	2,02	krap
Productcontroleurs	6,86	zeer krap
Schilders en metaalspuiters	8,04	zeer krap
Specialisten personeels- en loopbaanontwikkeling	5,34	zeer krap
Sportinstructeurs	2,66	krap
Transportplanners en logistiek medewerkers	10,84	zeer krap
Vrachtwagenchauffeurs	7,93	zeer krap
Zakelijke dienstverleners	3,38	krap

Bron: UWV, *Bewerking Kennispunt Twente, januari 2024*

'Met twee uur extra werken kun je de krapte op de arbeidsmarkt oplossen'

Nederland heeft geen tekort aan arbeidskrachten, maar aan gemaakte arbeidsuren. Als iedere werkende Nederlander amper twee uur per week meer gaat werken, kun je de huidige krapte op de arbeidsmarkt grotendeels oplossen. In het rekensommetje dat macro-econoom Kees de Kort maakt in de podcast Van Alle Markten Thuis zouden op die manier omgerekend ruim 480.000 banen overbodig worden.



UITKERINGEN



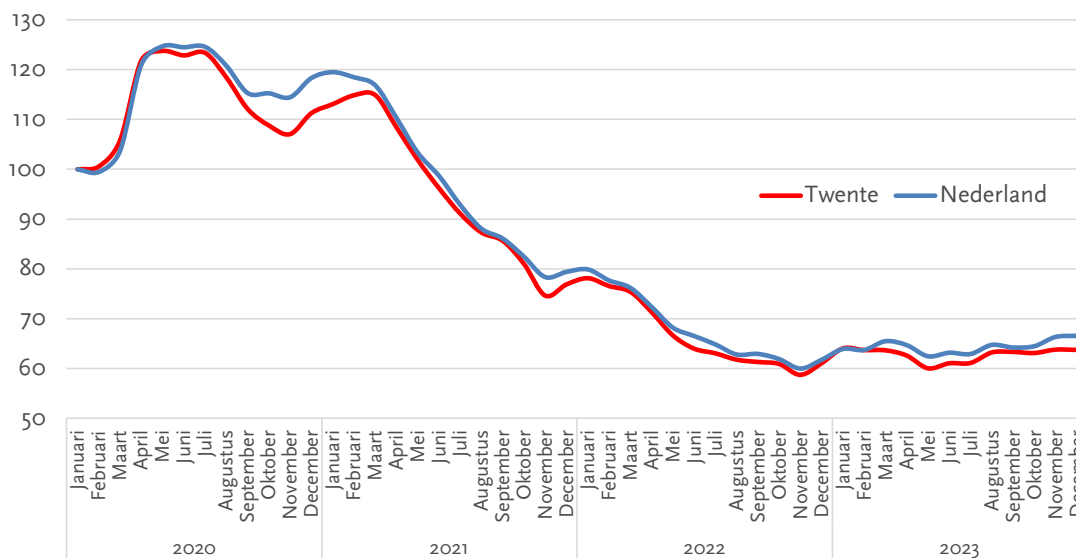
UITKERINGEN: LOPENDE WW-RECHTEN

Aantal WW-rechten in Twente blijft nagenoeg gelijk in vierde kwartaal 2023

Na de seizoensgebonden stijging van het aantal personen met een WW-recht aan het eind van 2022 en begin 2023, en een daarop volgende daling is het aantal in het derde kwartaal van 2023 weer gestegen. Jaarlijks is een stijging te zien aan het einde van het jaar, en het begin van een nieuw jaar. Eind 2023 is dit echter niet terug te zien. Er is weliswaar een zeer lichte stijging te zien van 34 WW-rechten in Twente, maar dit is een verhoudingsgewijs mindere grote stijging dan in andere jaren. In december 2023 telde Twente 5.332 mensen met een WW-recht.

Sinds het voorjaar van 2021 is de ontwikkeling van het aantal WW-rechten in Twente vergelijkbaar met de landelijke ontwikkeling, waarbij Twente constant net onder de landelijke ontwikkeling scoort. Vergeleken met eind vorig kwartaal is het aantal WW-rechten in Twente gestegen met 0,6 procent, landelijk is de toename met 3,6 procent groter.

Ontwikkeling aantal WW-rechten Nederland en Twente vanaf januari 2020



Personen en uitkeringsrechten

Het aantal personen dat een uitkering krijgt en het aantal uitkeringsrechten is geen één op één relatie. Een persoon kan meerdere WW-uitkeringsrechten hebben. Deze persoon komt dan meerdere keren voor in de genoemde cijfers. Ook is het mogelijk dat een uitkering Euro 0,- bedraagt. Ook deze uitkeringen komen in de tellingen voor.

Een WW-uitkering is persoonsgebonden, een Participatiewet-uitkering is een huishoudensuitkering. Een Participatiewet-uitkering kan betrekking hebben op één of meerdere personen. Dit is afhankelijk van de huishoudenssamenstelling.



Aan het werk komen en blijven met inclusieve technologie

Mensen met een arbeidsbeperking ervaren vaak hinder bij het vinden en behouden van werk. Technologische toepassingen, zoals een voorleesbril, spraakherkenning of een VR-bril bij stressklachten, kunnen deze hindernissen verminderen en ervoor zorgen dat zij aan het werk komen en blijven. In de Challenge Tech for Inclusion is dit soort inclusieve technologie voor het eerst op grotere schaal uitgetest in het werk of re-integratieproces van mensen met een beperking. Hieruit blijkt onder andere dat inclusieve technologie de inzetbaarheid verbetert en het werkplezier verhoogt.

Met de challenge wil de Coalitie voor Technologie en Inclusie, een samenwerkingsverband van UWV, het ministerie van Sociale Zaken en Werkgelegenheid en partners stimuleren dat technologie wordt ontwikkeld én benut voor een arbeidsmarkt waar iedereen mee kan doen.

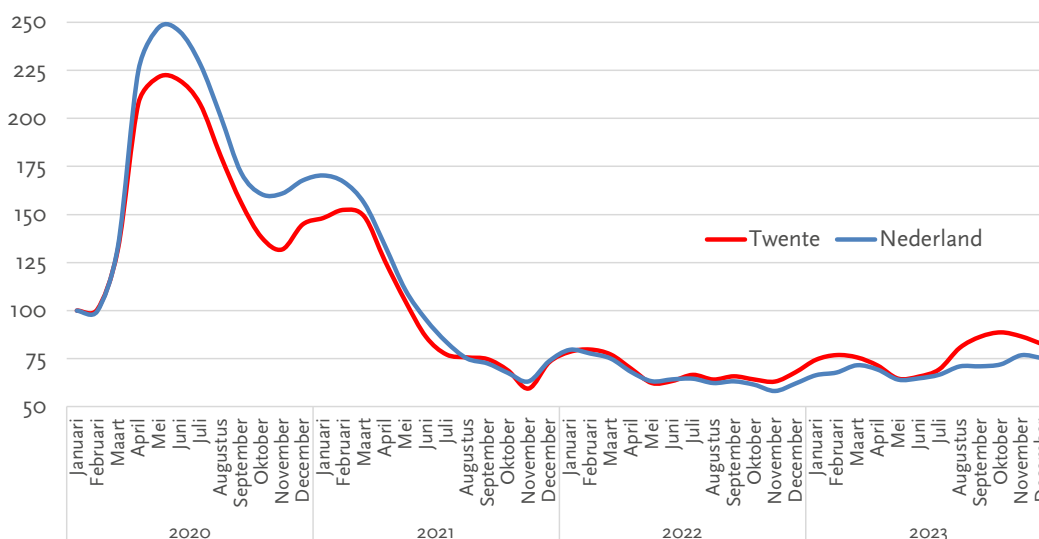


Aantal WW-rechten bij jongeren in Twente neemt af in vierde kwartaal 2023

Jongeren merken doorgaans als eerste de gevolgen van een veranderende arbeidsmarkt. Dit zien we ook in de ontwikkeling van de WW-rechten van personen jonger dan 27 jaar. Ook bij de jongeren zien we normaal gesproken een seizoensgebonden stijging in het aantal WW-rechten aan het eind en begin van een jaar. Na een stijging vanaf juni 2023 daalt in Twente het aantal jongeren met een WW-uitkering in november en december. Hierdoor is het aantal jongeren met een WW-uitkering gedaald van 570 in september 2023 naar 545 in december 2023.

Vergeleken met een jaar eerder is het aantal lopende WW-rechten in december 2023 onder Twentse jongeren met 21,7 procent toegenomen. Landelijk is de procentuele toename nagenoeg hetzelfde, namelijk 21,3 procent. Vergeleken met september 2023 is er in het vierde kwartaal in Twente een daling van 4,4 procent, landelijk is er juist een stijging te zien van 6,0 procent lopende WW-rechten onder jongeren.

Ontwikkeling aantal WW-rechten < 27 jaar Nederland en Twente vanaf januari 2020

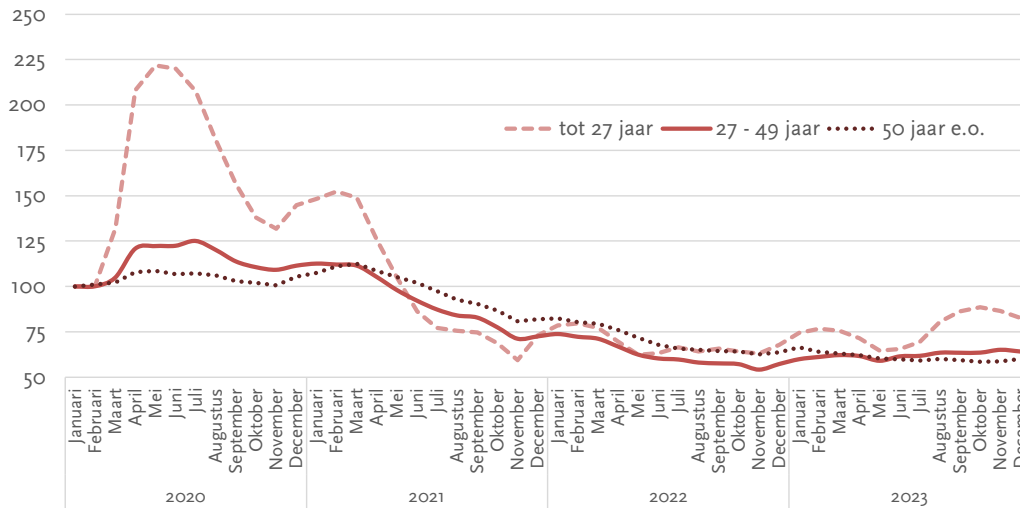


NB: in de beide bovenstaande figuren is een andere schaal gebruikt op de y-as. Hierdoor worden de verschillen in ontwikkeling tussen Twente en Nederland meer zichtbaar.



Het aantal WW-rechten is in het vierde kwartaal van 2023 licht toegenomen voor de leeftijdsgroepen 27 tot 49 jaar, en 50 tot 75 jaar. Het aantal WW-rechten is alleen afgenomen voor de jongste leeftijdsgroep. In de leeftijdsgroep 27 tot 49 jaar was er een toename van 1,1 procent in het aantal WW-rechten, de leeftijdsgroep 50 tot 75 jaar had een toename van 1,4 procent in het vierde kwartaal van 2023. In december 2023 telde het UWV 545 WW-rechten in de groep tot 27 jaar, in de groep 27-50 jaar 2.464 en de groep 50+ 2.323.

Ontwikkeling lopende WW-rechten Twente naar leeftijdscategorie vanaf januari 2020



Meer ICT'ers in de WW, ondanks krappe arbeidsmarkt

Sinds begin 2023 neemt het aantal ICT'ers met een WW-uitkering toe. Tegelijkertijd daalt het aantal vacatures voor ICT-beroepen. Dit is een opvallende ontwikkeling omdat het tekort aan ICT'ers nog altijd groot is.

Volgens het UWV ontvingen in december 2023 bijna 4.000 ICT'ers een WW-uitkering. Dat zijn er 26 procent meer dan een jaar eerder. Het aantal WW'ers stijgt het snelst onder softwareontwikkelaars, securityspecialisten en systeemontwerpers en -architecten. Dit zijn functies op hbo- en wo-niveau. De toename is opvallend, omdat werkgevers juist veel hoogopgeleide ICT'ers zoeken. Het aantal WW'ers vanuit ICT-beroepen op mbo-niveau, zoals servicedeskmedewerker stijgt minder sterk.



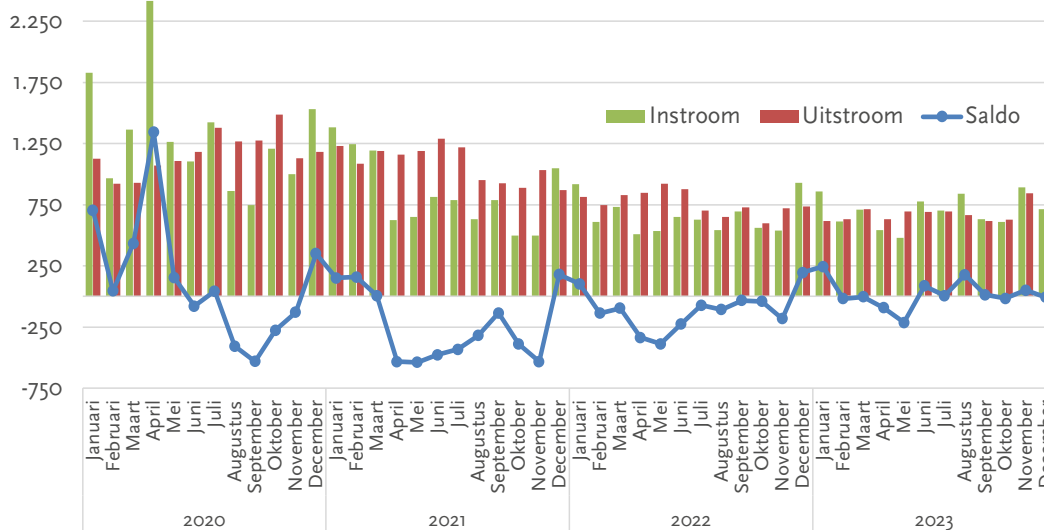
UITKERINGEN: IN- EN UITSTROOM WW-RECHTEN

Uitstroom neemt toe in het vierde kwartaal van 2023

In de onderstaande figuur zijn de WW-rechten in- en uitstroomcijfers vanaf januari 2020 voor Twente weergegeven. In het vierde kwartaal is te zien dat in oktober het saldo rond de 0 zit, november heeft een positief saldo, zowel de instroom als uitstroom zitten deze maand op een hoog niveau. Een hogere instroom rond de jaarwisseling is gebruikelijk. In 2023 is de instroom minder hoog dan andere jaren, en ongeveer gelijk aan de uitstroom. Hierdoor is het saldo licht negatief, dit is een ander beeld dan eerdere jaren in december.

In het vierde kwartaal van 2023 was de gemiddelde instroom 739 per maand, dat is 16 meer dan een kwartaal eerder. De uitstroom nam sterker toe, van gemiddeld 659 per maand in het derde kwartaal naar gemiddeld 730 per maand in het vierde kwartaal.

Aantal WW-rechten instroom, uitstroom en saldo Twente, vanaf januari 2020



NB: positief saldo betekent meer in- dan uitstroom, dus het aantal WW-rechten neemt toe. Een negatief getal betekent dat het aantal WW-rechten afneemt.

Arbeidsmarkt- en gezondheidsrisico's stapelen zich op bij dezelfde personen

De kans om ernstig ziek of afhankelijk te worden van een uitkering is ongelijk verdeeld. De meeste mensen in de leeftijdsgroep 25-60 jaar lopen relatief weinig risico, maar één procent heeft een tot wel dertig keer grotere kans op een tegenslag dan gemiddeld. Ook blijkt dat tegenslagen op het gebied van arbeid en gezondheid vaak met elkaar samenhangen. Mensen met het hoogste risico op gezondheidsklachten hebben een vier keer grotere kans afhankelijk te worden van een uitkering. Dit blijkt uit het CPB-onderzoek 'Stapelings en voorspelbaarheid van arbeidsmarkt- en gezondheidsschokken' dat op 14 december is gepubliceerd.



PARTICIPATIEWET-UITKERINGEN

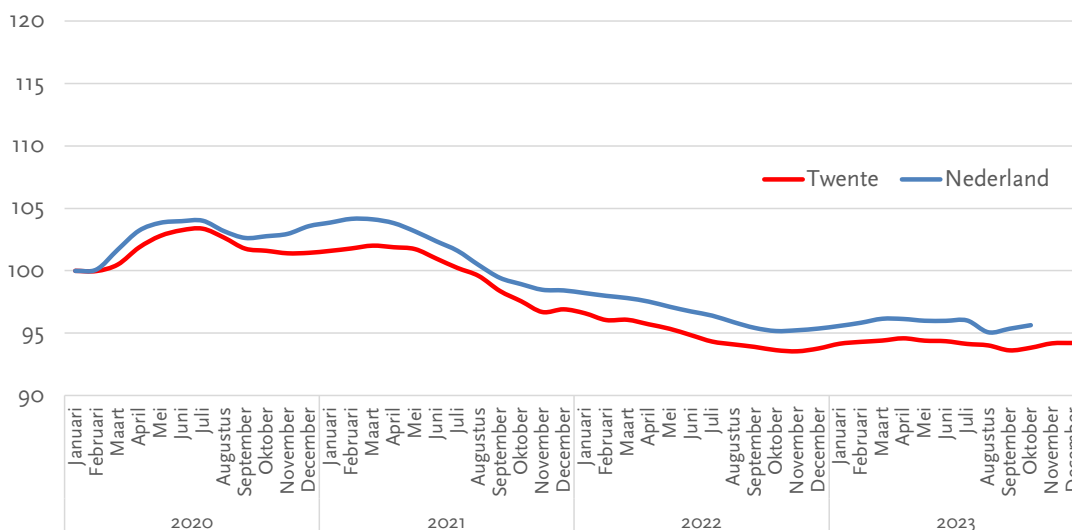
Aantal Participatiewet-uitkeringen stijgt licht

Sinds voorjaar 2021 daalde het aantal Participatiewet-uitkeringen, zowel regionaal als landelijk. Vanaf december 2022 is er voor het eerst weer meerdere opeenvolgende maanden een kleine toename zichtbaar in het aantal Participatiewet-uitkeringen, waarna deze vanaf mei 2023 weer daalt. In het laatste kwartaal van 2023 is een omslag en stijgt het aantal Participatiewet-uitkeringen opnieuw licht. Per eind december 2023 werden er in Twente 12.603 Participatiewet-uitkeringen verstrekt. Dit waren er 79 meer dan eind september 2023, een stijging van 0,6 procent. Eind december 2023 lag het aantal Participatiewet-uitkeringen 0,5 procent boven het niveau van een jaar eerder en 5,8 procent onder het niveau van januari 2020.

Voor een vergelijking met Nederland is oktober 2023 het meest recente nationale cijfer. De ontwikkeling van de nationale cijfers laat een minder sterke daling zien dan in Twente. De blauwe Nederlandse indexlijn ligt sinds 2020 constant boven de rode lijn van Twente. Dat betekent dat het aantal Participatiewet-uitkeringen in Nederland sneller toeneemt of minder snel daalt dan in Twente.

Landelijk is in augustus 2023 een sterkere daling te zien dan in Twente, waarna het aantal Participatiewet-uitkeringen stijgt in september en oktober. In oktober 2023 lag het landelijk totaal 0,5 procent boven dat van een jaar eerder, terwijl Twente in dezelfde periode een stijging van 0,2 procent liet zien in het aantal Participatiewet-uitkeringen.

Ontwikkeling aantal lopende Participatiewet-uitkeringen Twente en Nederland vanaf januari 2020



Migranten verschillen sterk qua arbeidsparticipatie

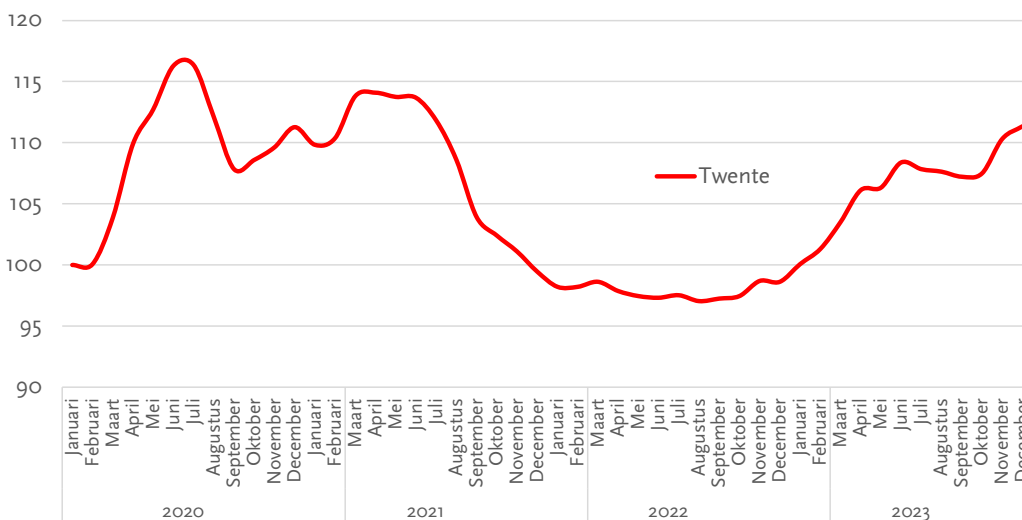
Het aantrekken van nieuwe migranten wordt vaak gezien als oplossing voor arbeidskrapte. Maar welke groepen migranten leveren de meeste arbeidskrachten op, en op welke termijn? Een nieuw gebruik van bestaande data biedt inzicht in de arbeidsparticipatie van verschillende migrantengroepen. Uit de analyse van Pieter van Winden, geschreven voor ESB, blijkt dat asiel- en gezinsmigranten over het algemeen lang in Nederland blijven en een lage arbeidsdeelname hebben. Anders is dit bij arbeids- en studiemigranten, zij hebben lage 'blijfpercentages' en een hoge arbeidsdeelname.



Het aantal jongeren met Participatiewet-uitkering in Twente stijgt weer

Nadat het aantal jongeren met een Participatiewet-uitkering van juni tot oktober 2023 was afgenomen is in het vierde kwartaal van 2023 een stijging te zien. Ten opzichte van september 2023 zijn er 60 jongeren(huishoudens) meer met een Participatiewet-uitkering, een stijging van 3,8 procent. Het aantal Participatiewet-uitkeringen voor jongeren(huishoudens) is hiermee in Twente voor het eerst sinds juli 2021 weer boven de 1.600 uitgekomen. Voor de 45-plussers geldt dat er ten opzichte van het vorige kwartaal ook een toename is geweest in het aantal Participatiewet-uitkeringen, namelijk een stijging van 0,8 procent. Het aantal Participatiewet-uitkeringen voor Twentenaren tussen de 27 en 45 jaar is juist afgenomen met 1,2 procent.

Ontwikkeling aantal lopende Participatiewet-uitkeringen Twente tot 27 jaar vanaf januari 2020



NB: Landelijke cijfers zijn niet voor verschillende leeftijdsgroepen en niet maandelijks beschikbaar, daarom worden hier alleen de Twentse cijfers weergegeven.



Relatief veel werklozen in en rondom studentensteden

In 2022 waren volgens cijfers van het CBS bijna 4 op de 10 werklozen jonger dan 25 jaar. In en rond studentensteden wonen naar verhouding meer werklozen dan in andere gemeenten. Ook semi-werklozen (mensen die wel hebben gezocht maar niet meteen kunnen beginnen, of andersom) komen relatief veel voor in en rondom studentensteden. In Enschede is het percentage werklozen en semi-werklozen 6 procent (ten opzichte van de totale bevolking van 15 tot 75 jaar). Almelo (5,2%) en Hengelo (4,9%) hebben lagere percentages.



SPECIALS



BESCHIKBAARHEID VAN BANEN TWEENTS PERSPECTIEF

Een van de factoren die de aantrekkelijkheid van een woonregio bepaalt, is de mate waarin werk beschikbaar en bereikbaar is. Bereikbaarheid van banen biedt een grotere toegang tot baanopeningen en draagt (daarmee) bij aan sociale en economische ontplooiing van mensen. Het is eveneens een belangrijke voorwaarde voor een goed vestigingsklimaat en draagt bij aan het economisch functioneren van steden en regio's.

In de recente studie van het Planbureau voor de Leefomgeving 'Waar zijn de banen in Nederland? Veranderingen 1996-2022'² is onderzocht hoe de verdeling van banen over Nederland is veranderd tussen 1996 en 2022 en of dat gepaard is gegaan met een verlies aan banen en minder kans op werk in sommige regio's. De studie bevat onder meer cijfers over het aantal beschikbare banen per inwoner binnen 25 kilometer van de woongemeente, als indicator voor de arbeidsmarktkansen. Het aantal beschikbare banen per inwoner binnen een straal van 25 km zegt nog niet direct alles over de bereikbaarheid ervan, in termen van reistijd. Deze is namelijk ook afhankelijk van de weginfrastructuur, openbaar vervoer voorzieningen en verkeersdrukte. Desondanks geeft het wel een waardevolle indicatie van hoe de kans op werk zich heeft ontwikkeld en hoe groot verschillen tussen gemeenten zijn.

Arbeidsmarktkansen het grootst in Haaksbergen

Van alle Twentse gemeenten is het aantal banen dat binnen 25 kilometer beschikbaar is voor inwoners van de gemeente Haaksbergen het grootst (zie figuur 1). Het aantal beschikbare banen per inwoner binnen 25 kilometer bedraagt hier in 2022 0,96. Dit is net iets meer dan in de gemeente Tubbergen (0,94 baan beschikbaar). Het landelijke patroon laat ook zien dat het aantal beschikbare banen per inwoner vaak hoger is in minder verstedelijkte gemeenten die zich tussen twee of meer steden bevinden. Het aantal beschikbare banen per inwoner is binnen Twente het laagst in de gemeente Losser. In geen enkele gemeente is het aantal beschikbare banen per inwoner gedaald tussen 1996 en 2022. Wel is de toename in Twente het kleinst in de gemeente Losser. In de gemeente Tubbergen is het aantal banen dat bereikbaar is binnen 25 kilometer het sterkst toegenomen.

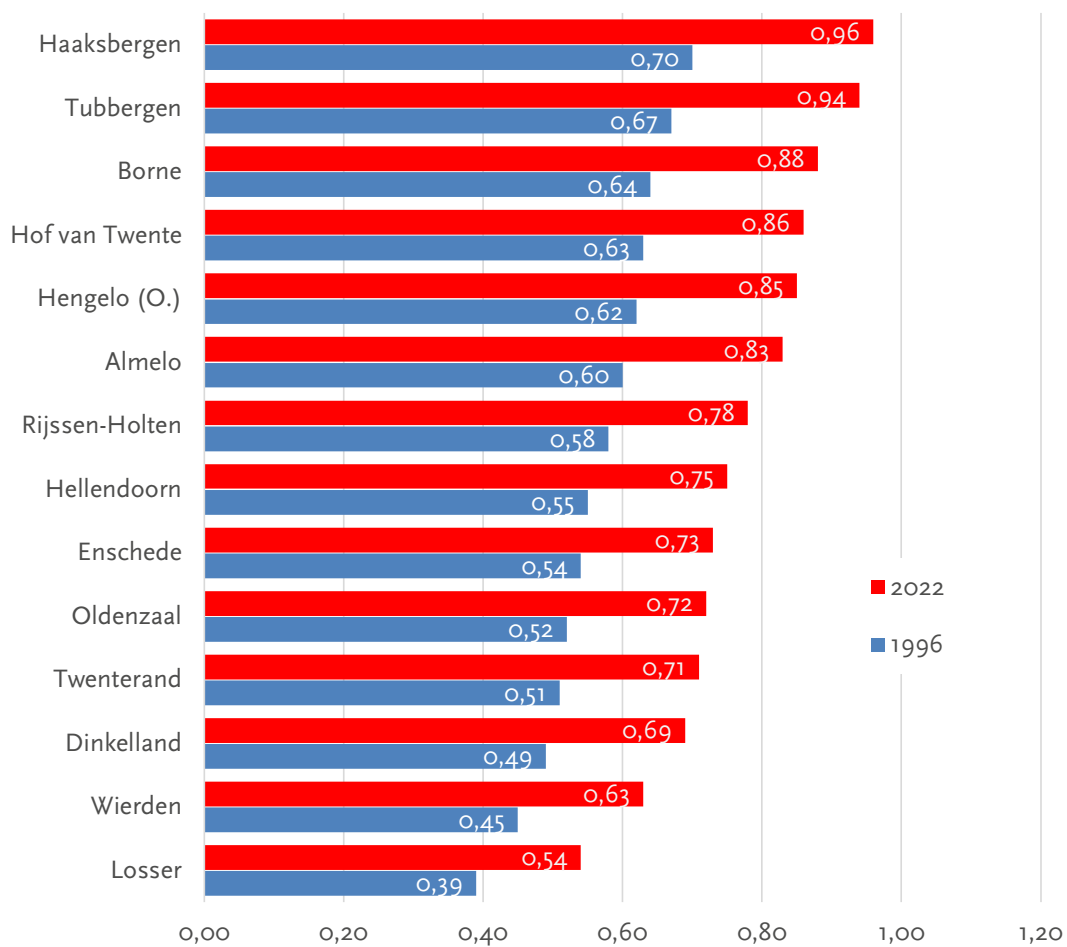
Twentse steden in G40-perspectief

Van de drie Twentse steden neemt Hengelo met 0,85 beschikbare banen per inwoner binnen 25 kilometer de hoogste positie in op de lijst van 41 G40-gemeenten. Almelo staat hier niet ver vandaan. Van de 41 gemeenten neemt Enschede de 30ste positie in als het gaat om het aantal beschikbare banen binnen 25 kilometer. In Hilversum zijn de arbeidsmarktkansen het grootst (1,25 beschikbare banen per inwoner), en in Lelystad het kleinst (0,40 beschikbare banen per inwoner).

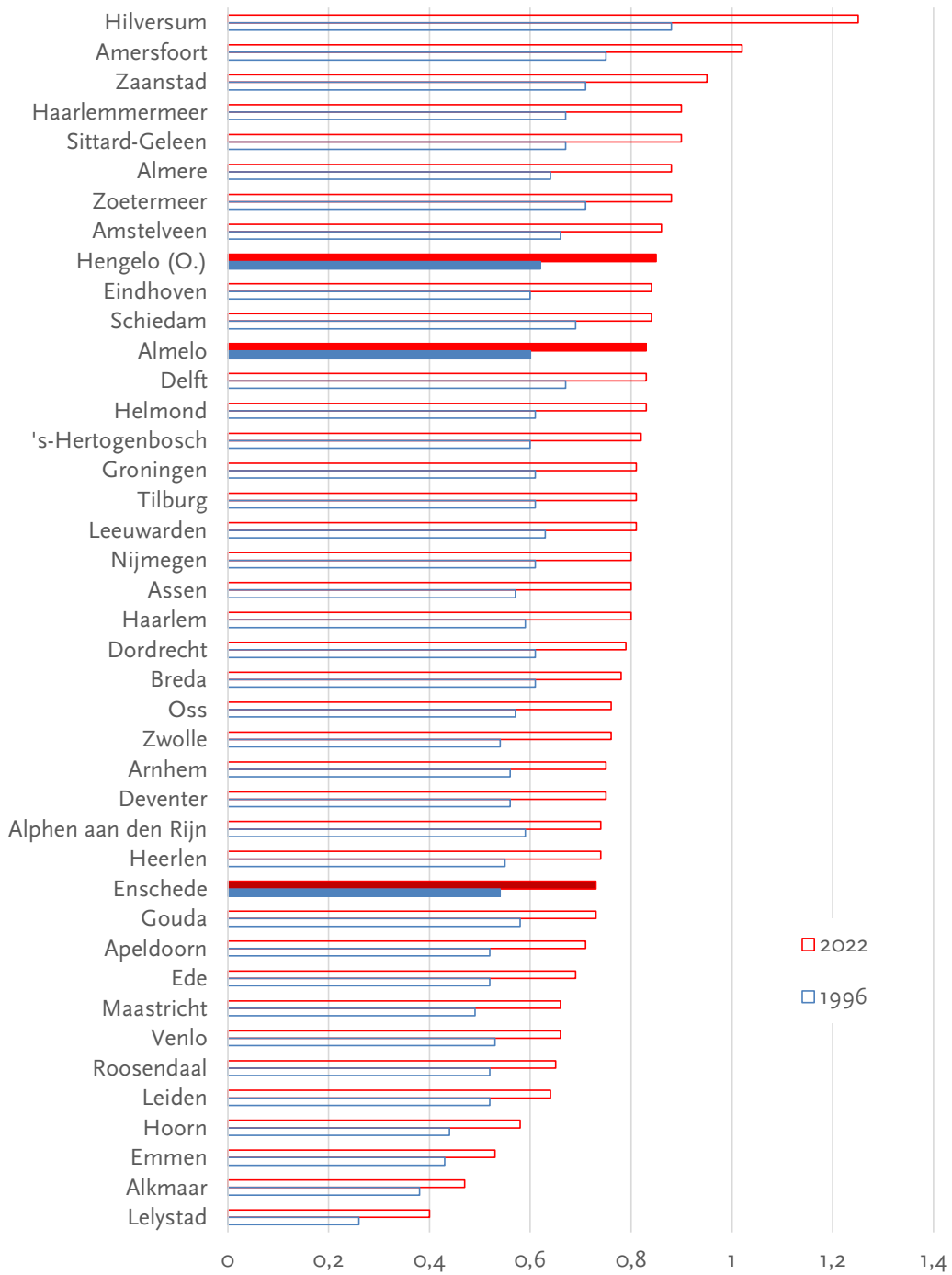


² Planbureau voor de Leefomgeving, *Waar zijn de banen in Nederland? Veranderingen 1996-2022*, Den Haag, 2024.

Aantal beschikbare banen per inwoner binnen 25 km van de woongemeente, Twentse gemeenten.



Aantal beschikbare banen per inwoner binnen 25 km van de woongemeente, G40-gemeenten.



DEELTIJDWERKERS IN NEDERLAND

Deeltijdwerken is gemeengoed in Nederland, 48 procent van de werkenden heeft een deeltijdbetrekking. Dat wil zeggen 35 uur of minder per week, meer dan 35 uur per week wordt als voltijds aangemerkt. In een tweeluik diepen we het parttime werken uit. In deze editie van de arbeidsmarktmonitor gaan we op deeltijdwerk in Nederland in en focussen we ons op beroepen. In de volgende editie van de monitor besteden we aandacht aan deeltijdwerken in Twente. Dan kiezen we de insteek van (bedrijfs)sectoren.

Het CBS heeft een analyse gemaakt van deeltijdwerken in Nederland. Interessant aan de CBS cijfers is dat deze beschikbaar zijn op beroepsniveau. Daarmee krijgen we inzicht in welke beroepen het meeste en welke het minste deeltijdwerkers tellen. Helaas zijn cijfers over deeltijdwerken op beroepsniveau niet beschikbaar voor Twente.

Van alle EU-landen werken Nederlandse mannen en vrouwen het vaakst in deeltijd. Gemiddeld heeft 28 procent van de werkende vrouwen en acht procent van de werkende mannen in de EU een deeltijdbaan. Vrouwen en mannen in Nederland overtreffen dit ruim, 28 procent van de mannen en 70 procent van de vrouwen werkt in deeltijd.

Van de kassamedewerkers werkt 94 procent parttime. Het is daarmee het beroep met het grootste aandeel parttimers in Nederland. Het is ook een functie die hoofdzakelijk door vrouwen ingevuld wordt, 85 procent van de kassamedewerkers is vrouw.

Verzorgenden en apothekersassistenten nemen de tweede en de derde plaats in als het gaat om aandeel deeltijdwerk, beide met 91 procent parttimewerkers. In deze beroepen is een mannelijke collega een zeldzaamheid. Respectievelijk 92 en 97 procent van de uitvoerenden is vrouw.

De rest van de top tien parttime beroepen wordt voor het grootste deel ingenomen door wat – voorheen - als traditionele vrouwenberoepen gezien kan worden. Het betreft Verpleegkundigen (mbo), Keukenhulpen, Schoonmakers, Leidsters kinderopvang en onderwijsassistenten, Medisch praktijkassistenten, Kelners en barpersoneel en Laders, lossers en vakkenvullers. Al deze beroepen tellen 78 of meer procenten deeltijders. Met uitzondering van keukenhulpen en laders, lossers en vakkenvullers zijn in deze beroepen vrouwen oververtegenwoordigd.

Top 10 van deeltijdberoepen in Nederland

Nederland	aandeel		
	deeltijd mannen en vrouwen	vrouwen in totaal	in deeltijd
Kassamedewerkers	94%	85%	96%
Verzorgenden	91%	92%	92%
Apothekersassistenten	91%	97%	90%
Verpleegkundigen (mbo)	87%	91%	89%
Keukenhulpen	85%	48%	90%
Schoonmakers	83%	74%	94%
Leidsters kinderopvang en onderw...	82%	88%	82%
Medisch praktijkassistenten	79%	91%	81%
Kelners en barpersoneel	79%	69%	84%
Laders, lossers en vakkenvullers	78%	30%	87%

CBS, 2022



Twee beroepen tellen de minste deeltijders. Op een gedeelde eerste plaats staan Managers logistiek en Managers ICT. Deze twee beroepen tellen elk vier procent deeltijdwerkers. In de top tien van het minste aandeel werkers in deeltijd zijn de managers nadrukkelijk aanwezig. Zeven van de tien beroepen betreft managementfuncties. Daarnaast behoren Militaire beroepen, Elektrotechnisch ingenieurs en Elektriciens en elektronica-monteurs tot de beroepen waar het minst parttime gewerkt wordt.

Het aandeel vrouwen in deze beroepen is niet alleen een stuk lager dan in de top tien met hoogste aandeel parttimers, ook het aandeel parttime werkende vrouwen ligt een stuk lager. Voor drie beroepen is dit aantal parttime werkende vrouw dermate laag dat het percentage niet berekend kan worden.

Tabel 2 Top 10 van voltijdsberoepen in Nederland

Nederland	aandeel		
	deeltijd mannen en vrouwen	vrouwen in totaal	in deeltijd
Managers logistiek	4%	15%	25%
Managers ICT	4%	12%	
Militaire beroepen	7%	19%	20%
Managers verkoop en marketing	9%	21%	20%
Managers productie	9%	11%	40%
Algemeen directeuren	9%	18%	
Elektrotechnisch ingenieurs	11%	6%	
Managers gespecialiseerde dienst.	12%	15%	40%
Managers detail- en groothandel	13%	26%	33%
Elektriciens en elektronica-monteurs	15%	4%	25%

CBS, 2022

De analyse van het CBS geeft ook zicht op het aantal mensen met een bepaald beroep, het meest voorkomende beroep naar leeftijdsgroep. Zo blijkt dat:

- Het meest voorkomende beroep in Nederland is Software- en applicatieontwikkelaar, 333.000 personen oefenen dit beroep uit. Verkoopmedewerkers detailhandel is het op een na meest voorkomende beroep en wordt door 326.000 personen beoefend.
- Bibliotheacarissen en conservatoren en Managers commerciële en persoonlijke dienstverlening zijn de minst voorkomende beroepen.
- Software- en applicatieontwikkelaar is het meest voorkomende beroep onder mannen. En voor vrouwen is het meest voorkomende beroep Verzorgenden.
- 283.000 personen oefenen nog een beroep uit na hun 65ste, 64 procent is man.
- In de leeftijdsgroep 15 – 25 jaar zijn de meest voorkomende beroepen: Kassamedewerkers, Keukenhulpers, Laders, lossers en vakkenvullers en Kelners en barpersoneel.
- In de leeftijdsgroep 65- 75 jaar zijn Chauffeurs auto's, taxi's, Boekhouders en schoonmakers de meest voorkomende beroepen.



BIJLAGEN



ARBEIDSMARKTMONITOR TWENTE

Bijlage cijfers op gemeentelijk niveau en definities

Bijlagen

- Informatieve links
- Beroepsbevolking en werkloosheid
- Banen in Twente
- Uitkeringen: WW-rechten
- Uitkeringen: Participatiewet
- Spanning op de arbeidsmarkt
- Definities
- Voorbeelden van economische activiteiten naar SBI sector

INFORMATIEVE LINKS

Sites met actuele regionale en landelijke arbeidsmarktontwikkelingen en arbeidsmarktinformatie:

Twente Index

UWV

(o.a. sectorpublicaties)

Kansrijke beroepen

Provincie Overijssel

(Onderwijs en Werk)

SBB

(Samenwerkingsorganisatie Beroepsonderwijs Bedrijfsleven)

ArbeidsmarktInZicht Overijssel

Twente.com

Sites met informatie over arbeidsmarktregelgeving:

Rijksoverheid

MKB

Subsidiescanner

NLWerktDoor!

BEROEPSBEVOLKING IN NEDERLAND, TWENTE EN TWENTSE GEMEENTEN

Beroepsbevolking Twente, Nederland en Twentse gemeenten, 2013 - 2023 (x1000)

	2013	2014	2015	2016	2017	2018	2019	2020	2021	2022	2023
Twente	337	332	335	333	334	337	341	339	344	354	359
Nederland	9.187	9.145	9.182	9.215	9.290	9.398	9.540	9.581	9.663	9.898	10.096
Almelo	38	36	37	37	37	38	39	38	38	39	40
Borne	12	12	12	12	12	13	13	13	13	13	14
Dinkelland	14	14	14	14	15	15	15	15	15	15	15
Enschede	86	84	85	84	82	83	83	83	86	89	91
Haaksbergen	13	13	13	13	13	13	13	13	13	13	13
Hellendoorn	19	20	19	19	19	20	20	20	20	20	20
Hengelo	44	43	44	44	44	44	44	44	45	47	48
Hof van Twente	18	19	19	19	19	19	19	19	19	20	20
Losser	12	12	12	12	12	12	12	12	12	12	13
Oldenzaal	17	17	17	17	17	17	17	17	17	17	18
Rijssen-Holten	20	20	20	20	20	21	21	21	21	22	22
Tubbergen	12	12	12	12	12	12	12	12	12	13	12
Twenterand	18	18	18	18	18	18	18	18	19	19	19
Wierden	13	13	13	13	14	13	14	14	14	14	14

Bron: CBS, bewerking Kennispunt Twente, februari 2024



WERKLOOSHEID IN NEDERLAND, TWENTE EN TWENTSE GEMEENTEN

Werkloosheidspercentage Twente, Nederland en Twentse gemeenten, 2013 - 2023

	2013	2014	2015	2016	2017	2018	2019	2020	2021	2022	2023
Twente	8,5	8,5	8,1	7,6	6,2	4,9	4,3	4,7	3,9	3,3	3,4
Nederland	8,2	8,3	7,9	7,0	5,9	4,9	4,4	4,9	4,2	3,5	3,6
Almelo	10,0	10,7	10,7	9,3	7,5	5,8	4,7	5,4	4,8	3,8	4,0
Borne	6,8	7,2	7,1	6,3	5,1	4,2	3,7	4,0	3,2	2,9	2,9
Dinkelland	6,2	6,2	5,9	5,5	4,6	3,8	3,5	3,8	3,0	2,7	2,6
Enschede	10,9	10,3	9,4	9,5	8,1	6,2	5,4	5,9	5,1	4,2	4,4
Haaksbergen	7,1	7,1	6,2	6,7	5,4	4,3	3,8	4,0	3,4	2,9	2,9
Hellendoorn	7,0	7,3	6,9	6,4	4,9	3,9	3,5	3,8	2,9	2,6	2,7
Hengelo	8,5	8,7	9,0	8,0	6,1	5,0	4,5	5,3	3,9	3,5	3,6
Hof van Twente	6,9	7,0	6,4	5,6	5,1	4,2	3,9	4,0	2,9	2,8	2,8
Losser	7,5	7,9	7,7	7,1	5,4	4,6	3,9	4,2	3,4	3,0	2,9
Oldenzaal	7,5	7,6	7,1	6,8	5,4	4,4	4,1	4,4	3,8	3,0	3,0
Rijssen-Holten	7,1	7,0	6,4	6,0	4,7	3,9	3,5	3,7	2,9	2,6	2,7
Tubbergen	6,9	6,9	5,9	5,5	4,5	3,7	3,2	3,5	2,7	2,5	2,6
Twenterand	7,7	7,4	6,5	6,3	5,0	4,2	3,6	4,0	3,1	2,8	2,9
Wierden	6,8	6,7	6,4	5,8	4,5	3,8	3,6	3,7	2,9	2,6	2,6

Bron: CBS, bewerking Kennispunt Twente, februari 2024



ONTWIKKELING AANTAL BANEN

2018-2023

Aantal banen naar gemeente, omvang en ontwikkeling,
Gemeenten en Twente, 2018-2023

	Aantal						Ontwikkeling	
	2018	2019	2020	2021	2022	2023	% 2022-2023	% 2018-2023
Almelo	42.260	43.600	43.270	43.480	45.680	47.370	3,7%	12,1%
Borne	6.890	7.050	7.110	7.360	7.710	8.090	4,9%	17,4%
Dinkelland	11.610	11.930	12.100	12.110	12.520	13.030	4,1%	12,2%
Enschede	87.220	89.410	90.060	90.020	92.680	95.380	2,9%	9,4%
Haaksbergen	10.450	10.910	10.930	10.930	11.290	11.410	1,1%	9,2%
Hellendoorn	14.760	14.770	14.760	14.700	15.040	15.750	4,7%	6,7%
Hengelo (o)	50.090	50.760	51.390	51.580	52.190	52.530	0,7%	4,9%
Hof van Twente	16.130	16.270	16.260	16.330	16.570	17.210	3,9%	6,7%
Losser	8.110	8.000	7.990	8.010	8.550	8.760	2,5%	8,0%
Oldenzaal	19.000	18.950	18.880	19.300	19.650	20.240	3,0%	6,5%
Rijssen-Holten	21.440	22.120	22.410	22.410	23.430	23.540	0,5%	9,8%
Tubbergen	9.380	9.520	9.530	9.490	9.610	9.760	1,6%	4,1%
Twenterand	11.900	12.210	12.120	12.350	12.690	13.170	3,8%	10,7%
Wierden	8.650	8.960	9.340	9.500	9.960	10.250	2,9%	18,5%
Totaal Twente	317.900	324.460	326.150	327.570	337.580	346.510	2,6%	9,0%

Bron: BIRO 2023. Bewerking: Kennispunt Twente.



Aantal banen naar sector, omvang en ontwikkeling, Twente, 2018-2023

	Aantal						Ontwikkeling	
	2018	2019	2020	2021	2022	2023	% 2022-2023	% 2018-2023
Landbouw & visserij	9.400	9.690	9.470	9.390	9.500	9.420	-0,8%	0,3%
Industrie	47.020	47.560	46.970	45.760	46.560	47.240	1,4%	0,5%
Bouw	22.230	23.040	23.380	23.970	24.680	25.720	4,2%	15,7%
Handel	63.340	64.080	64.220	64.920	66.700	68.150	2,2%	7,6%
Vervoer en opslag	10.980	10.950	10.520	10.700	11.150	11.450	2,7%	4,3%
Horeca	15.060	15.680	15.200	14.560	15.130	15.570	2,9%	3,4%
Informatie & communicatie	7.720	8.060	8.080	8.360	8.850	9.350	5,7%	21,1%
Financiële instellingen	3.200	3.140	3.180	3.220	3.340	3.370	0,7%	5,2%
Zakelijke diensten	41.960	42.940	43.580	43.880	45.000	46.400	3,1%	10,6%
Overheid	11.300	11.420	11.580	11.640	12.070	12.120	0,4%	7,2%
Onderwijs	21.770	22.230	23.080	23.630	24.660	25.380	2,9%	16,6%
Zorg	51.490	53.160	54.440	55.410	57.260	58.900	2,9%	14,4%
Cultuur & recreatie	6.330	6.410	6.440	6.060	6.450	7.080	9,7%	11,7%
Overige diensten	6.100	6.080	6.020	6.070	6.220	6.380	2,6%	4,7%
Totaal	317.900	324.460	326.150	327.570	337.580	346.510	2,6%	9,0%

Bron: BIRO 2023. Bewerking: Kennispunt Twente.

WW-RECHTEN

Ontwikkeling aantal WW-rechten Twente, Nederland en Twentse gemeenten laatste 12 maanden

	December 2022	December 2023	Verschil vorige maand	%	Verschil 3 maanden	%	Verschil 6 maanden	%	Verschil 12 maanden	%
Twente	5.110	5.332	-5	-0,1	34	0,6	224	4,4	222	4,3
Nederland	149.186	160.780	548	0,3	5.661	3,6	8.186	5,4	11.594	7,8
Almelo	673	788	-2	-0,3	1	0,1	72	10,1	115	17,1
Borne	183	195	-1	-0,5	6	3,2	4	2,1	12	6,6
Dinkelland	145	155	-3	-1,9	3	2,0	-6	-3,7	10	6,9
Enschede	1.550	1.576	-25	-1,6	10	0,6	68	4,5	26	1,7
Haaksbergen	177	177	-3	-1,7	3	1,7	14	8,6	0	0,0
Hellendoorn	196	260	24	10,2	32	14,0	48	22,6	64	32,7
Hengelo	795	822	-18	-2,1	8	1,0	41	5,2	27	3,4
Hof van Twente	274	238	2	0,8	-14	-5,6	-15	-5,9	-36	-13,1
Losser	185	137	0	0,0	-18	-11,6	-23	-14,4	-48	-25,9
Oldenzaal	244	254	12	5,0	5	2,0	-1	-0,4	10	4,1
Rijssen-Holten	208	223	8	3,7	6	2,8	21	10,4	15	7,2
Tubbergen	131	125	0	0,0	8	6,8	4	3,3	-6	-4,6
Twenterand	217	231	1	0,4	-7	-2,9	3	1,3	14	6,5
Wierden	132	151	0	0,0	-9	-5,6	-6	-3,8	19	14,4

Bron: UWV, bewerking Kennispunt Twente, januari 2024. NB: ontbrekende waarden duiden op een aantal kleiner dan 10.



Ontwikkeling aantal WW-rechten < 27 jaar Twente, Nederland en Twentse gemeenten laatste 12 maanden

	December 2022	December 2023	Verschil vorige maand	%	Verschil 3 maanden	%	Verschil 6 maanden	%	Verschil 12 maanden	%
Twente	448	545	-26	-4,6	-25	-4,4	112	25,9	97	21,7
Nederland	11.196	13.582	-266	-1,9	772	6,0	1.902	16,3	2.386	21,3
Almelo	65	97	2	2,1	4	4,3	18	22,8	32	49,2
Borne	12	22	-2	-8,3	6	37,5	12	120,0	10	83,3
Dinkelland										
Enschede	160	186	-18	-8,8	-5	-2,6	29	18,5	26	16,3
Haaksbergen		10	-6	-37,5	-5	-33,3				
Hellendoorn	23	24	3	14,3	-2	-7,7	9	60,0	1	4,3
Hengelo	80	76	-2	-2,6	-15	-16,5	10	15,2	-4	-5,0
Hof van Twente	13	22	-3	-12,0	-1	-4,3	3	15,8	9	69,2
Losser	11	14	2	16,7	-1	-6,7			3	27,3
Oldenzaal	14	19	-4	-17,4	-1	-5,0	-2	-9,5	5	35,7
Rijssen-Holten	18	21	4	23,5	-1	-4,5	11	110,0	3	16,7
Tubbergen										
Twenterand	21	27	-5	-15,6	-5	-15,6	11	68,8	6	28,6
Wierden	12	13	2	18,2	2	18,2	2	18,2	1	8,3

Bron: UWV, bewerking Kennispunt Twente, januari 2024. NB: ontbrekende waarden duiden op een aantal kleiner dan 10.



UITKERINGEN: PARTICIPATIEWET

Ontwikkeling afgelopen 12 maanden

Ontwikkeling aantal lopende Participatiewet-uitkeringen Twente laatste 12 maanden

	December 2023	Vershil vorige maand	%	Vershil 3 maand	%	Vershil 6 maand	%	Vershil 12 maanden	%
Twente	12.603	4	0,0	79	0,6	-19	-0,2	59	0,5
Almelo	2235	0	0,0	15	0,7	-22	-1,0	-32	-1,4
Borne	270	1	0,4	10	3,8	13	5,1	29	12,0
Dinkelland	176	0	0,0	5	2,9	9	5,4	9	5,4
Enschede	5.273	-7	-0,1	17	0,3	-30	-0,6	-51	-1,0
Haaksbergen	246	-1	-0,4	4	1,7	7	2,9	5	2,1
Hellendoorn	331	-1	-0,3	8	2,5	15	4,7	27	8,9
Hengelo	2.038	10	0,5	8	0,4	18	0,9	51	2,6
Hof van Twente	365	3	0,8	11	3,1	-9	-2,4	-7	-1,9
Losser	268	4	1,5	4	1,5	-4	-1,5	22	8,9
Oldenzaal	400	-6	-1,5	-15	-3,6	-25	-5,9	-24	-5,7
Rijssen-Holten	307	2	0,7	-1	-0,3	9	3,0	18	6,2
Tubbergen	109	-1	-0,9	2	1,9	-1	-0,9	-1	-0,9
Twenterand	397	0	0,0	14	3,7	2	0,5	1	0,3
Wierden	188	0	0,0	-3	-1,6	-1	-0,5	12	6,8

Bron: Twentse gemeenten en CBS, bewerking Kennispunt Twente, januari 2024



Ontwikkeling aantal lopende Participatiewet-uitkeringen Twente tot 27 jaar laatste 12 maanden

	December 2023	Vershil vorige maand	%	Vershil 3 maand	%	Vershil 6 maand	%	Vershil 12 maanden	%
Twente	1.621	15	0,9	60	3,8	43	2,7	185	12,9
Almelo	250	-29	-10,4	-19	-7,1	-15	-5,7	15	6,4
Borne	42	3	7,7	7	20,0	6	16,7	13	44,8
Dinkelland	21	-3	-12,5	2	10,5	1	5,0	3	16,7
Enschede	593	10	1,7	16	2,8	2	0,3	51	9,4
Haaksbergen	31	1	3,3	4	14,8	4	14,8	9	40,9
Hellendoorn	70	2	2,9	8	12,9	11	18,6	19	37,3
Hengelo	352	13	3,8	26	8,0	34	10,7	54	18,1
Hof van Twente	45	0	0,0	4	9,8	-9	-16,7	-8	-15,1
Losser	44	4	10,0	7	18,9	9	25,7	18	69,2
Oldenzaal	40	-2	-4,8	-5	-11,1	-6	-13,0	-3	-7,0
Rijssen-Holten	38	1	2,7	0	0,0	4	11,8	7	22,6
Tubbergen	11	1	10,0	2	22,2	0	0,0	1	10,0
Twenterand	49	13	36,1	7	16,7	4	8,9	4	8,9
Wierden	35	1	2,9	1	2,9	-2	-5,4	2	6,1

Bron: Twentse gemeenten en CBS, bewerking Kennispunt Twente, januari 2024



TWENTSE ARBEIDSMARKT

Spanningsindicator 3de kwartaal 2023

BRC Groep	Nederland		Twente		Twente t.o.v. Nederland
	Spanning	Typering	Spanning	Typering	
Accountants	8,85	zeer krap	10,10	zeer krap	krapper
Administratief medewerkers	2,52	krap	1,79	krap	
Adviseurs marketing, public relations en sales	3,23	krap	3,58	krap	krapper
Algemeen directeuren					
Apothekersassistenten	4,45	zeer krap			
Architecten	2,57	krap			
Artsen	5,52	zeer krap	7,87	zeer krap	krapper
Assemblagemedewerkers	4,81	zeer krap	6,66	zeer krap	krapper
Auteurs en taalkundigen					
Automonteurs	16,00	zeer krap	16,00	zeer krap	
Bakkers	3,75	krap			
Bedieners mobiele machines	3,86	krap	1,47	gemiddeld	
Bedrijfskundigen en organisatieadviseurs	4,31	zeer krap	4,30	zeer krap	
Beeldend kunstenaars					
Beleidsadviseurs	8,23	zeer krap	6,84	zeer krap	
Beveiligingspersoneel	4,55	zeer krap	3,10	krap	
Bibliothecarissen en conservatoren	2,67	krap			
Biologen en natuurwetenschappers	1,85	krap	2,26	krap	krapper
Boekhouders	8,61	zeer krap	12,31	zeer krap	krapper
Boekhoudkundig medewerkers	2,80	krap	1,49	gemiddeld	
Bouwarbeiders afbouw	10,52	zeer krap	6,43	zeer krap	
Bouwarbeiders ruwbouw	4,39	zeer krap	2,42	krap	
Buschauffeurs en trambestuurders	3,20	krap			
Callcentermedewerkers outbound en overige verkopers	5,21	zeer krap	3,59	krap	
Chauffeurs auto's, taxi's en bestelwagens	1,62	krap	0,91	gemiddeld	
Conciërges en teamleiders schoonmaak	5,76	zeer krap	3,20	krap	
Databank- en netwerkspecialisten	14,61	zeer krap	16,00	zeer krap	krapper
Dekofficier en piloten	7,86	zeer krap			
Directiesecretaresses	3,92	krap	4,13	zeer krap	krapper
Docenten algemene vakken secundair onderwijs	4,92	zeer krap	6,09	zeer krap	krapper
Docenten beroepsgerichte vakken secundair onderwijs	2,06	krap	1,84	krap	
Docenten hoger onderwijs en hoogleraren	3,41	krap	6,92	zeer krap	krapper
Elektriciens en electronicamonteurs	13,08	zeer krap	10,05	zeer krap	
Elektrotechnisch ingenieurs	16,00	zeer krap	16,00	zeer krap	
Financieel specialisten en economen	12,30	zeer krap	4,27	zeer krap	
Fotografen en interieurontwerpers					
Fysiotherapeuten	8,77	zeer krap	9,17	zeer krap	krapper
Gebruikersondersteuning ICT	8,68	zeer krap	8,06	zeer krap	
Gespecialiseerd verpleegkundigen	16,00	zeer krap	10,36	zeer krap	
Grafisch vormgevers en productontwerpers					
Hoveniers, tuinders en kwekers	5,12	zeer krap	6,06	zeer krap	krapper
Hulpkrachten bouw en industrie	1,55	krap	1,05	gemiddeld	
Hulpkrachten landbouw					
Ingenieurs (geen elektrotechniek)	14,37	zeer krap	10,96	zeer krap	
Journalisten	2,39	krap			
Juristen	6,55	zeer krap	8,43	zeer krap	krapper
Kappers en schoonheidsspecialisten					
Kassamedewerkers					
Kelners en barpersoneel					
Keukenhulpen					
Koks	6,85	zeer krap	7,18	zeer krap	krapper
Laboranten	9,55	zeer krap			
Laders, lossers en vakkenvullers					
Land- en bosbouwers					
Lassers en plaatwerkers	6,19	zeer krap	10,36	zeer krap	krapper
Leerkrachten basisonderwijs	5,95	zeer krap	3,84	krap	
Leidsters kinderopvang en onderwijsassistenten	4,81	zeer krap	2,27	krap	
Loodgieters en pijpfitters	10,97	zeer krap	12,96	zeer krap	krapper

Vervolg vorige pagina

BRC Groep	Nederland		Twente		Twente t.o.v. Nederland
	Spanning	Typering	Spanning	Typering	
Maatschappelijk werkers	2,58	krap	1,01	gemiddeld	
Machinemonteurs	16,00	zeer krap	16,00	zeer krap	
Managers commerciële en persoonlijke dienstverlening					
Managers detail- en groothandel	9,60	zeer krap	2,37	krap	
Managers gespecialiseerde dienstverlening	4,86	zeer krap	5,73	zeer krap	krapper
Managers horeca	10,43	zeer krap	9,37	zeer krap	
Managers ICT	4,98	zeer krap	7,51	zeer krap	krapper
Managers logistiek	3,71	krap	4,22	zeer krap	krapper
Managers onderwijs	2,32	krap			
Managers productie	9,39	zeer krap	10,54	zeer krap	krapper
Managers verkoop en marketing	2,23	krap	3,63	krap	krapper
Managers zakelijke en administratieve dienstverlening	2,03	krap	1,70	krap	
Managers zorginstellingen	5,01	zeer krap	3,32	krap	
Medewerkers drukkerij en kunstnijverheid	1,92	krap	2,02	krap	krapper
Medisch praktijkassistenten	6,64	zeer krap	2,33	krap	
Medisch vakspecialisten	5,54	zeer krap	3,45	krap	
Metaalbewerkers en constructiewerkers	7,17	zeer krap	8,03	zeer krap	krapper
Meubelmakers, kleermakers en stoffeerders	3,27	krap			
Militaire beroepen	10,75	zeer krap			
Onderwijskundigen en overige docenten	3,38	krap	2,83	krap	
Overheidsambtenaren	6,16	zeer krap	3,98	krap	
Overheidsbestuurders	9,07	zeer krap			
Politie en brandweer	4,00	zeer krap			
Politie-inspecteurs	4,25	zeer krap			
Procesoperators					
Productcontroleurs	7,54	zeer krap	6,86	zeer krap	
Productieleiders industrie en bouw	13,67	zeer krap	12,76	zeer krap	
Productiemachinebedieners	6,70	zeer krap	6,22	zeer krap	
Psychologen en sociologen	5,60	zeer krap	7,57	zeer krap	krapper
Radio- en televisietechnici					
Receptionisten en telefonisten	3,88	krap	2,36	krap	
Reisbegeleiders	1,83	krap			
Schilders en metaalspuiters	5,45	zeer krap	8,04	zeer krap	krapper
Schoonmakers	7,19	zeer krap	8,23	zeer krap	krapper
Secretaresses	1,55	krap	1,02	gemiddeld	
Slagers	2,11	krap			
Sociaal werkers, groeps- en woonbegeleiders	3,63	krap	1,99	krap	
Software- en applicatieontwikkelaars	9,56	zeer krap	13,53	zeer krap	krapper
Specialisten personeels- en loopbaanontwikkeling	5,11	zeer krap	5,34	zeer krap	krapper
Sportinstructeurs	2,38	krap	2,66	krap	krapper
Technici bouwkunde en natuur	8,20	zeer krap	7,87	zeer krap	
Timmerlieden	6,50	zeer krap	5,91	zeer krap	
Transportplanners en logistiek medewerkers	12,43	zeer krap	10,84	zeer krap	
Uitvoerend kunstenaars					
Veetelers					
Verkoopmedewerkers detailhandel	7,28	zeer krap	5,09	zeer krap	
Verleners van overige persoonlijke diensten					
Verpleegkundigen (mbo)	10,30	zeer krap	3,42	krap	
Vertegenwoordigers en inkopers	5,38	zeer krap	4,32	zeer krap	
Verzorgenden	8,03	zeer krap	4,54	zeer krap	
Vrachtwagenchauffeurs	9,29	zeer krap	7,93	zeer krap	
Vuilnisophalers en dagbladenbezorgers					
Winkeliers en teamleiders detailhandel	7,73	zeer krap	5,52	zeer krap	
Zakelijke dienstverleners	3,39	krap	3,38	krap	
	4,41	zeer krap	3,74	krap	

Bron: UWV, Bewerking Kennispunt Twente, januari 2024

DEFINITIES EN TOELICHTING OP CIJFERS EN BEGRIPPEN

Definitie WBB (CBS):

Personen van 15-74 jaar zonder werk die direct beschikbaar zijn voor de arbeidsmarkt en actief naar werk zoeken.

Gemeentelijke bijstandsuitkeringen (WWB):

Als arbeidsmarktindicatoren zijn twee tabellen met aantallen WWB (bijstand) per einde maand opgenomen. De leeftijdsbegrenzings zijn aangepast aan de leeftijdsbegrenzings in de geregistreerde werkloosheid: een tabel met het totaal van 15 tot 65 jaar en een tabel met het subtotaal van jongeren tot 27 jaar. Op grond van bij gemeenten beschikbare gegevens kan telling niet plaats vinden op aantal personen, maar op het aantal door gemeenten opgegeven “bijstandseenheden” (= aantal huishoudens en niet het aantal personen in de bijstand). In uitgaven van arbeidsmarktmonitor voor september 2012 werden WWB bijstandscijfers van jongeren apart van niet-jongeren weergegeven.

De cijfers verstrekt door gemeenten worden geactualiseerd op door CBS gepubliceerde cijfers afgerond op tientallen, zodra deze vanuit CBS bekend worden. Dit betekent dat in de praktijk dat cijfers van vorige maanden aangepast kunnen worden! Voor de twee laatste maanden die nog niet door CBS worden gedekt worden ‘voorlopige cijfers gebruikt gebaseerd op opgaven door gemeenten in de regio. Bij bekend worden van CBS cijfers worden ze door CBS cijfers vervangen. De weergegeven WWB cijfers betreffen binnen de aangegeven leeftijdsgroepen conform de CBS telling het totaal aantal uitkeringen op grond van de Wet werk en bijstand (WWB). Indien in een huishouden met twee partners één partner een WWB-uitkering ontvangt en de andere partner een WWB/ WIJ-uitkering, worden beide uitkeringen meegeteld. Geteld zijn uitkeringen die aan het eind van de verslagperiode niet waren beëindigd, de zogeheten lopende uitkeringen. Bij het totaal zijn ook meegeteld de uitkeringen aan bijstandsontvangers van wie de leefvorm onbekend is en uitkeringen met onbekende uitkeringsduur.

Relatie werkloosheid en uitkeringen:

Kenmerk voor werkloosheid is de afwezigheid van werk en tegelijkertijd het zoeken naar en kunnen aanvaarden van werk. Daarbij blijkt dat mensen werkloos kunnen zijn zonder dat ze een werkloosheidsuitkering WW of WBB (bijstandsuitkering) hebben. Ook zijn er mensen die een werkloosheidsuitkering hebben, maar die niet of niet direct op zoek (kunnen) zijn naar werk. Daarmee zijn werkloosheid en het hebben van een werkloosheidsuitkering twee verschillende zaken, die vaak wel met elkaar samenhangen.

Werkloosheid wordt altijd opgegeven in aantallen personen of in een percentage van de beroepsbevolking. Uitkeringen worden soms geteld in aantal mensen die een uitkering hebben, maar heel vaak ook in aantallen van verstrekte uitkeringen per huishouding. Een verstrekte uitkering kan daarmee meerder personen omvatten. Sommige personen ontvangen daarnaast twee soorten uitkering. Het is zaak om werkloosheid en uitkering te scheiden en ook om cijfers over verstrekte uitkeringen en cijfers over aantallen werklozen niet door elkaar te halen. Hetzelfde als hierboven geldt ook voor werkloze jongeren tot 27 jaar en voor jongeren die WWB uitkering hebben. Op landelijk niveau gelden CBS cijfers op basis van een steekproef enquête onder jongeren tot 27 jaar voor weergave van jeugdwerkloosheid. Veel werkloze jongeren registreren zich echter niet als zodanig, zodat zij niet in de NWW tellingen van UWV zitten. Nog minder werkloze jongeren melden zich aan bij de werkpleinen voor hulp van gemeenten op basis van de WWB en er zijn nog minder jongeren die daarbij ook een beroep kunnen doen op de inkomensvoorziening uit WWB. In een aantal andere gevallen krijgen jongeren een inkomensvoorziening uit de WWB, terwijl ze niet meer werkloos zijn. Tot slot verschillen opgaven in aantallen verstrekte inkomensvoorzieningen van aantallen personen.

De conclusie is ook hier dat de cijfers van werkloosheid, geregistreerde jeugdwerkloosheid en jongeren met een uitkering (WW of WWB) sterk van elkaar kunnen verschillen.

Vacatures

In de regionale arbeidsmarktmonitor is gebruik gemaakt van vacaturegegevens van UWV WERKbedrijf (d.w.z. geregistreerde vacatures welke door UWV WERKbedrijf in behandeling zijn genomen/ WBS systeem). Het UWV heeft dit aantal vacatures aangevuld met een waarneming van geregistreerde vacatures in andere systemen. Daarmee kan een indicatie van de markt gegeven worden. Nadrukkelijk moet worden opgemerkt dat uit meldingen van personen die nieuw of ander werk hebben gevonden, moet worden opgemaakt dat veel ingevulde arbeidsplaatsen niet in deze vacaturemeting zitten. Veel te vervullen arbeidsplaatsen worden door werkgevers niet openbaar gemeld of op een andere wijze als vacature geregistreerd.



VOORBEELDEN VAN ECONOMISCHE ACTIVITEITEN NAAR BEDRIJFSSECTOR

SBI Sector	Voorbeelden van activiteiten
Landbouw, bosbouw en visserij	Teelt van granen, peulvruchten en oliehoudende zaden, Teelt van groenten en wortel- en knolgewassen, Teelt van pit- en steenvruchten, Teelt van sierplanten, Fokken en houden van melkvee, Fokken en houden van runderen, Fokken en houden van paarden en ezels, Fokken en houden van schapen en geiten, Fokken en houden van pluimvee, Akker- en/of tuinbouw in combinatie met het fokken en houden van dieren, Dienstverlening voor de akker- en/of tuinbouw, Dienstverlening voor het fokken en houden van dieren, Bosbouw, Zee- en kustvisserij, Kweken van zoetwatervis en -schaaldieren
Delfstoffenwinning	Winning van zand, grind en klei, Winning van overige delfstoffen n.e.g., Dienstverlening voor de winning van aardolie en aardgas
Industrie	Pluimveeslachterijen, Vervaardiging van aardappelproducten, Vervaardiging van brood en vers banketbakkerswerk, Vervaardiging van bier, Vervaardiging van schoenen, Vervaardiging van deuren, ramen en kozijnen van hout, Drukkerijen van dagbladen, Vervaardiging van kleur- en verfstoffen, Vervaardiging van producten van beton voor de bouw, Algemene metaalbewerking, Vervaardiging van consumentenelektronica, Vervaardiging van auto's, Interieurbouw, Tandtechnische bedrijven, Sociale werkvoorziening, Installatie van elektrische apparatuur
Energievoorziening	Productie van elektriciteit door thermische, kern- en warmtekrachtcentrales, Productie van elektriciteit door wind-energie, Productie van elektriciteit door zonnecellen, warmtepompen en waterkracht, Distributie van elektriciteit en gasvormige brandstoffen via leidingen, Handel in elektriciteit en in gas via leidingen
Waterbedrijven en afvalbeheer	"Winning en distributie van water, Afvalwaterinzameling en -behandeling, Inzameling van onschadelijk afval, Behandeling van onschadelijk afval, Sloop van schepen, witgoed, computers e.d., Gesorteerd materiaal voorbereiden tot recycling, Sanering en overig afvalbeheer
Bouwnijverheid	Projectontwikkeling, Wegenbouw, Stratenmaken, Bouw van kunstwerken, Leggen van rioleringen, buizen en pijpleidingen, aanleg van bronbemaling, Slopen van bouwwerken, Grondverzet, Loodgieters- en fitterswerk, installatie van sanitair, Stukadoren, Bouwtimmeren, Schilderen en glaszetten, Dakdekken en bouwen van dakconstructies, Metselen en voegen
Handel	Handel in en reparatie van personenauto's en lichte bedrijfsauto's, Groothandel in groenten en fruit, Groothandel in witgoed, Supermarkten en dergelijke winkels met een algemeen assortiment voedings- en genotmiddelen, Warenhuizen, Winkels in brood en banket, Winkels in keukens, Bouwmarkten en andere winkels in bouwmaterialen algemeen assortiment, Winkels in meubels, Winkels in dameskleding, Tuincentra, Markthandel in bloemen, planten, zaden en tuinbenodigdheden, Detailhandel via internet in consumentenelektronica, Colportage, Straathandel
Vervoer en opslag	Openbaar vervoer binnen steden, Vervoer per taxi, Ongeregeld personenvervoer over de weg, Verhuisvervoer, Zee- en kustvaart (passagiersvaart en veerdiensten), Binnenvaart (passagiersvaart en veerdiensten), Personenvervoer door de lucht, Opslag in koelhuizen e.d., Dienstverlening voor vervoer over land, Dienstverlening voor vervoer over water, Weging en meting, Nationale post met universele dienstverplichting, Koeriers
Horeca	Hotel-restaurants, Hotels (geen hotel-restaurants), pensions en conferentie-oorden, Verhuur van vakantiehuysjes en appartementen, Jeugdherbergen en vakantiecampen, Kampeerterreinen, Overige logiesverstrekking, Restaurants, Cafeteria's, lunchrooms, snackbars, ijsalons, eetkramen e.d., Eventcatering, Kantines en contractcatering, Cafés
Informatie en communicatie	Uitgeverijen van boeken en databanken, Uitgeverijen van kranten, Uitgeverijen van tijdschriften, Uitgeverijen van computerspellen, Productie van televisieprogramma's, Bioscopen, Maken en uitgeven van geluidsopnamen, Televisie-omroepen, Draadloze telecommunicatie, Ontwikkelen, produceren en uitgeven van software, Advisering op het gebied van informatietechnologie, Beheer van computerfaciliteiten, Gegevensverwerking, webhosting en aanverwante activiteiten, Persagentschappen

SBI Sector	Voorbeelden van activiteiten
Financiële dienstverlening	Algemene banken, Financiële holdings, Beleggingsinstellingen in financiële activa, Hypotheekbanken en bouwfondsen, Volkskredietbanken en commerciële financieringsmaatschappijen, Schadeverzekeringen (geen herverzekering), Bedrijfspensioenfondsen, Commissionairs en makelaars in effecten, beleggingsadviseurs e.d., Administratiekantoren voor aandelen en obligaties, Hypotheek- en kredietbemiddeling, geldwisselkantoren, bank- en spaaragenschappen e.d., Risicoanalisten en schadetaxateurs, Assurantietussenpersonen, Actuariële en pensioenadviesbureaus, beheer en administratie van pensioenvermogens
Verhuur en handel van onroerend goed	Handel in eigen onroerend goed, Woningbouwverenigingen en -stichtingen, Gemeentelijke woningbedrijven, Verhuur van overige woonruimte, Verhuur van onroerend goed (niet van woonruimte), Bemiddeling bij handel, huur of verhuur van onroerend goed, Beheer van onroerend goed
Specialistische zakelijke diensten	Advocatenkantoren, Notariskantoren, Deurwaarderskantoren, Accountants-administratieconsulenten, Belastingconsulenten, Organisatie-adviesbureaus, Architecten, Keuring en controle van machines, apparaten en materialen, Reclamebureaus, Markt- en opinieonderzoekbureaus, Communicatie- en grafisch ontwerp, Industrieel en productontwerp, Fotografie, Vertalers en tolken, Veterinaire dienstverlening
Verhuur en overige zakelijke diensten	Verhuur van personenauto's en lichte bedrijfsauto's, Operational lease van personenauto's en lichte bedrijfsauto's, Videotheken, Verhuur van automaten, Uitzendbureaus, Reisbemiddeling, Reisorganisatie, Particuliere beveiliging, Facility management, Interieurreiniging van gebouwen, Landschapsverzorging, Brede administratieve dienstverlening, Callcenters, Organiseren van congressen en beurzen, Pakken, sorteren e.d. in loon
Openbaar bestuur en overheidsdiensten	Algemeen overheidsbestuur, Openbaar bestuur op het gebied van het bedrijfsleven, Defensie, Rechtspraak, Ministerie van Justitie en gevangeniswezen, Politie, Brandweer, Verplichte sociale verzekeringen
Onderwijs	Basisonderwijs voor leerplichtigen, Speciaal basisonderwijs, Brede scholengemeenschappen voor voortgezet onderwijs, Middelbaar beroepsonderwijs, Niet-universitair hoger onderwijs, Universitair hoger onderwijs, Dansscholen, Auto- en motorrijdscholen, Afstandsonderwijs, Bedrijfsopleiding en -training, Studiebegeleiding, vorming en onderwijs n.e.g., Dienstverlening voor het onderwijs
Gezondheids- en welzijnszorg	Algemene ziekenhuizen, Geestelijke gezondheids- en verslavingszorg met overnachting, Praktijken van huisartsen, Praktijken van tandartsen, Praktijken van fysiotherapeuten, Praktijken van psychotherapeuten en psychologen, Arbeidsbegeleiding en reïntegratie, Ambulancediensten en centrale posten, Verpleeghuizen, Verzorgingshuizen, Thuiszorg, Welzijnswerk voor ouderen, Ondersteuning en begeleiding van gehandicapten, Kinderopvang, Ambulante jeugdzorg, Maatschappelijk werk, Lokaal welzijnswerk
Cultuur, sport en recreatie	Theaters en schouwburgen, Openbare bibliotheken, Musea, Monumentenzorg, Dieren- en plantentuinen, kinderbouwerderijen, Loterijen en kansspelen, Zwembaden, Sporthallen, sportzalen en gymzalen, Paardensport en maneges, Auto- en motorsport, Sportscholen, Zwem- en onderwatersport, Beroepssportvelden, Hengelsport, Organiseren van sportevenementen, Pret- en themaparken, Kermisattracties
Overige dienstverlening	Bedrijfs- en werkgeversorganisaties, Beroepsorganisaties, Werknemersorganisaties, Religieuze organisaties, Gezelligheidsverenigingen, Hobbyclubs, Reparatie van consumentenelektronica, Wasserijen en linnenverhuur, Wassalons en -verzendinrichtingen, Haarverzorging, Schoonheidsverzorging, visagie, pedicures en manicures, Uitvaartverzorging, Crematoria, mortuaria en begraafplaatsen, Sauna's, solaria, baden e.d.
Huishoudens als werkgever	Huishoudens als werkgever van huishoudelijk personeel
Extraterritoriale organisaties	Extraterritoriale organisaties en lichamen

Kennis punt Twente



Twentehuis
Nijverheidstraat 30
7511 JM Enschede

www.kennispunttwente.nl
info@kennispunttwente.nl
053 - 487 67 20

kennispunttwente.nl