

## Blik op bevolkingsgroei in Twente

Op 4 januari publiceerde het CBS cijfers over de bevolkingsontwikkeling tot 1 december 2022. De cijfers laten zien dat in 2022 het aantal inwoners in vrijwel alle Nederlandse gemeenten groeide. Met name de toegenomen immigratie, onder andere van Oekraïners, heeft de bevolkingskrimp doen verdwijnen.

In deze notitie zoomen we in op Twente en ‘ontleden’ de bevolkingsontwikkeling door te kijken naar de drie demografische componenten:

- Natuurlijke aanwas (geboorte minus sterfte)
- Binnenlandse verhuizingen (vestiging in minus vertrek uit)
- Buitenlandse migratie (immigratie minus emigratie)

De hoofdlijnen voor Twente als regio:

- In Twente kwamen er in 2022 per 1.000 inwoners 8,2 inwoners bij; landelijk was de groei groter, namelijk 12,5 per 1.000 inwoners.
- Er was in 2022 sprake van een sterfte-overschot, met minder geboren baby's dan sterfgevallen (-1,3 per 1.000 inwoners).
- Het binnenlandse verhuissaldo is positief voor Twente, er verhuisden meer mensen naar Twente dan dat er de regio verlieten (+1,2 per 1.000 inwoners)
- Per 1.000 inwoners kreeg Twente er per saldo (immigratie minus emigratie) 8,3 inwoners bij door buitenlandse migratie.
- Een groot deel daarvan wordt gedragen door mensen die zich vanuit Oekraïne als ingezetene gevestigd hebben in Twente.  
Op 1 december 2022 telt Twente per 1.000 inwoners 5,0 mensen uit Oekraïne, wat gelijk is aan het landelijk gemiddelde.

Op de volgende pagina's presenteren we aan de hand van deze componenten de bevolkingsontwikkeling in de Twentse gemeenten, zowel recent (januari tot en met november 2022) als over een langere periode (2004 tot en met 2022 – nov.)<sup>1</sup> bezien.

---

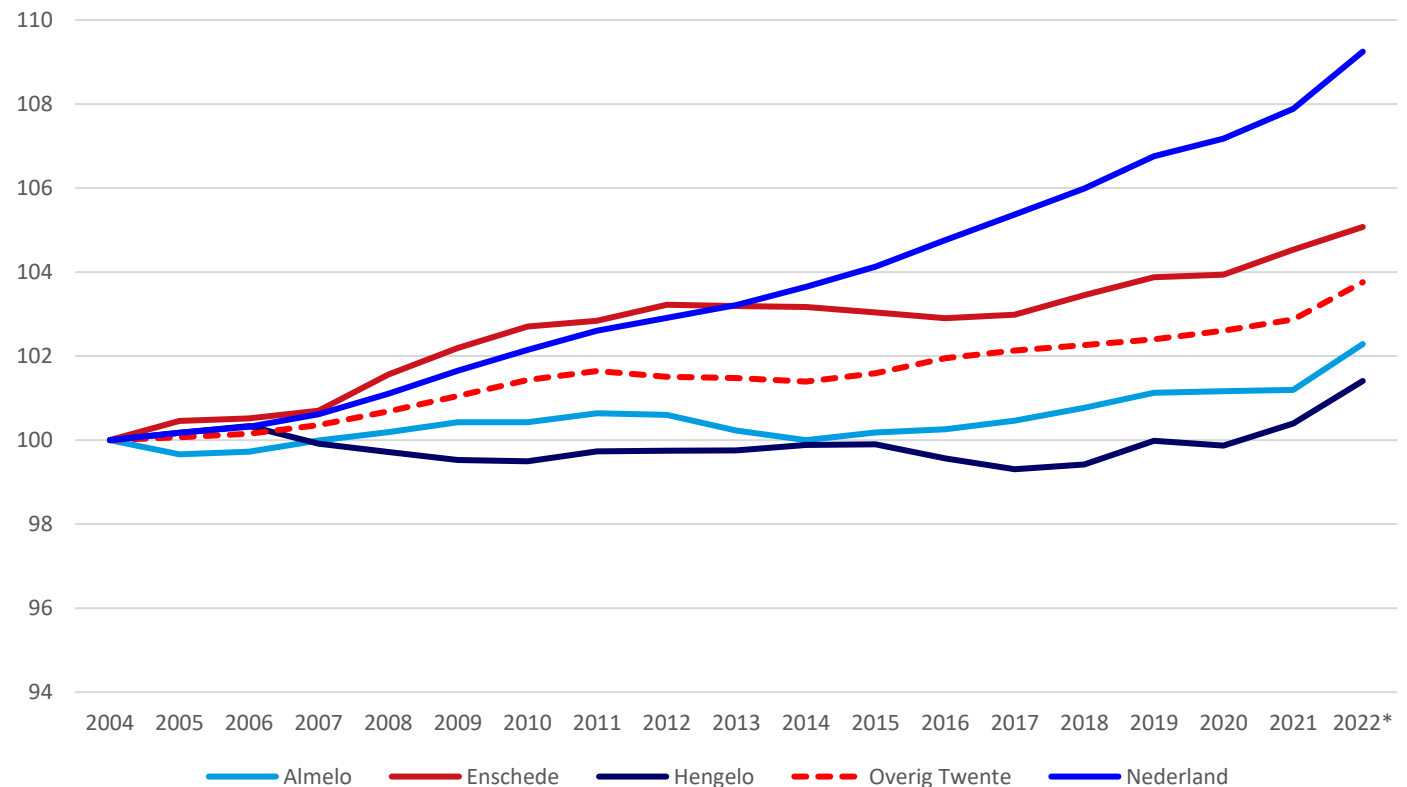
<sup>1</sup> 2004 is het eerste jaartal waarbij voor alle Twentse gemeenten CBS-gegevens beschikbaar zijn voor de verschillende onderdelen.

# 1 Bevolkingsontwikkeling – totaal

Toelichting:

- Ten opzichte van 2004 telt Twente ruim 22.000 inwoners meer. Enschede levert hieraan met bijna 8.000 nieuwe inwoners de grootste bijdrage.
- Enschede heeft met +5,1 procent ook de grootste procentuele bevolkingsgroei. Almelo en Hengelo hebben een kleinere groei van de bevolking (respectievelijk 2,3% en 1,4%). Overig Twente heeft 3,8 procent bevolkingsgroei.
- Landelijk nam de bevolking tussen 2004 en 2022 sterker, namelijk +9,2 procent.

Bevolkingsontwikkeling, Twente en Nederland (2004-2022\*; 2004=100)



\* 2022 is tot en met november

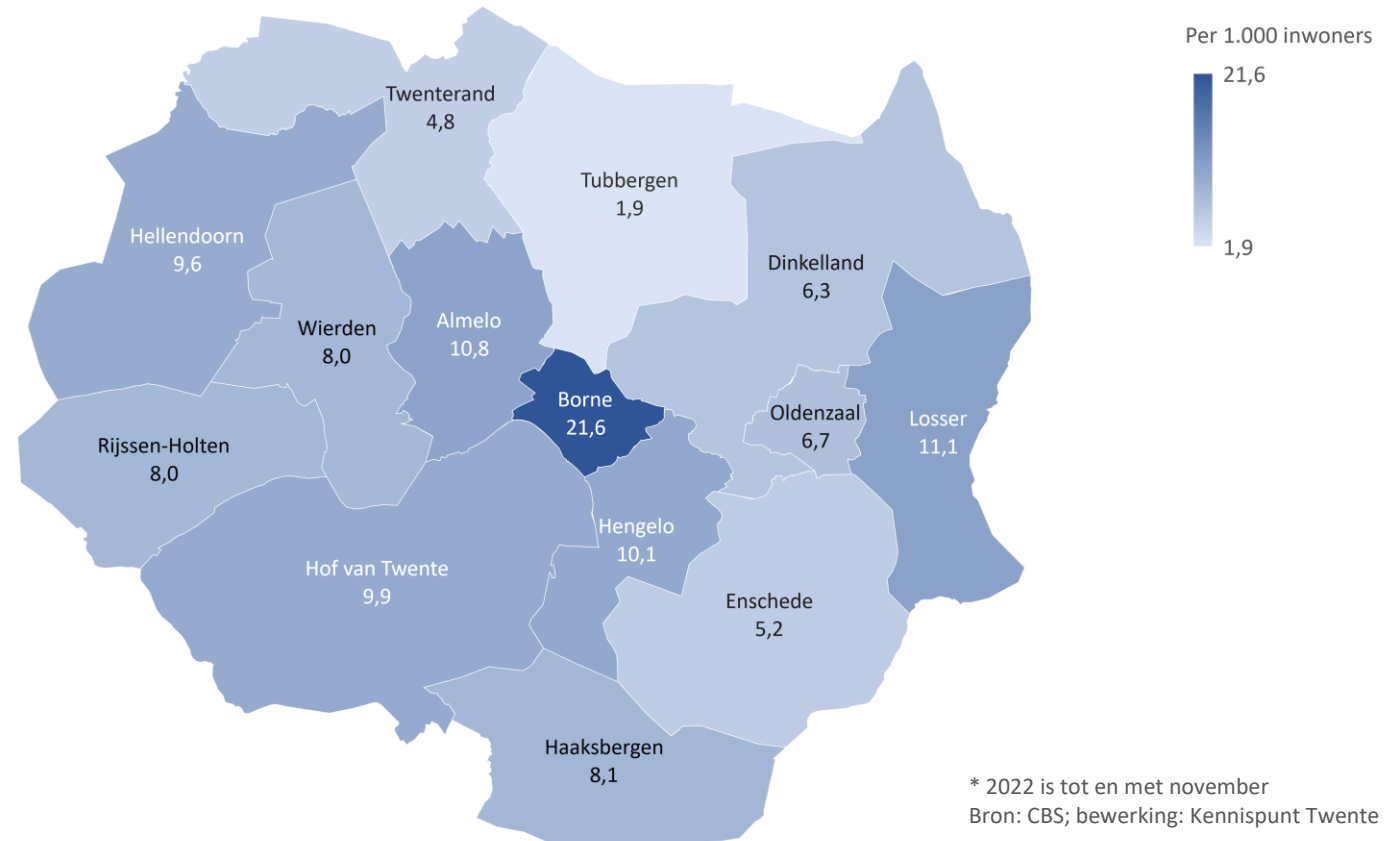
Bron: CBS; bewerking: Kennispunt Twente

## 1 Bevolkingsontwikkeling – totaal

Toelichting:

- In 2022 heeft Borne binnen Twente de grootste toename van het aantal inwoners (21,6 per 1.000 inwoners). Losser en Almelo volgen op ruime afstand.
- Tubbergen kent de laagste groei, met +1,9 mensen per 1.000 inwoners.
- De landelijke bevolkingsgroei bedroeg in 2022 +12,6 mensen per 1.000 inwoners. Alleen Borne zit dus boven het landelijk gemiddelde.

Bevolkingsontwikkeling, per 1.000 inwoners, Twentse gemeenten (2022\*)

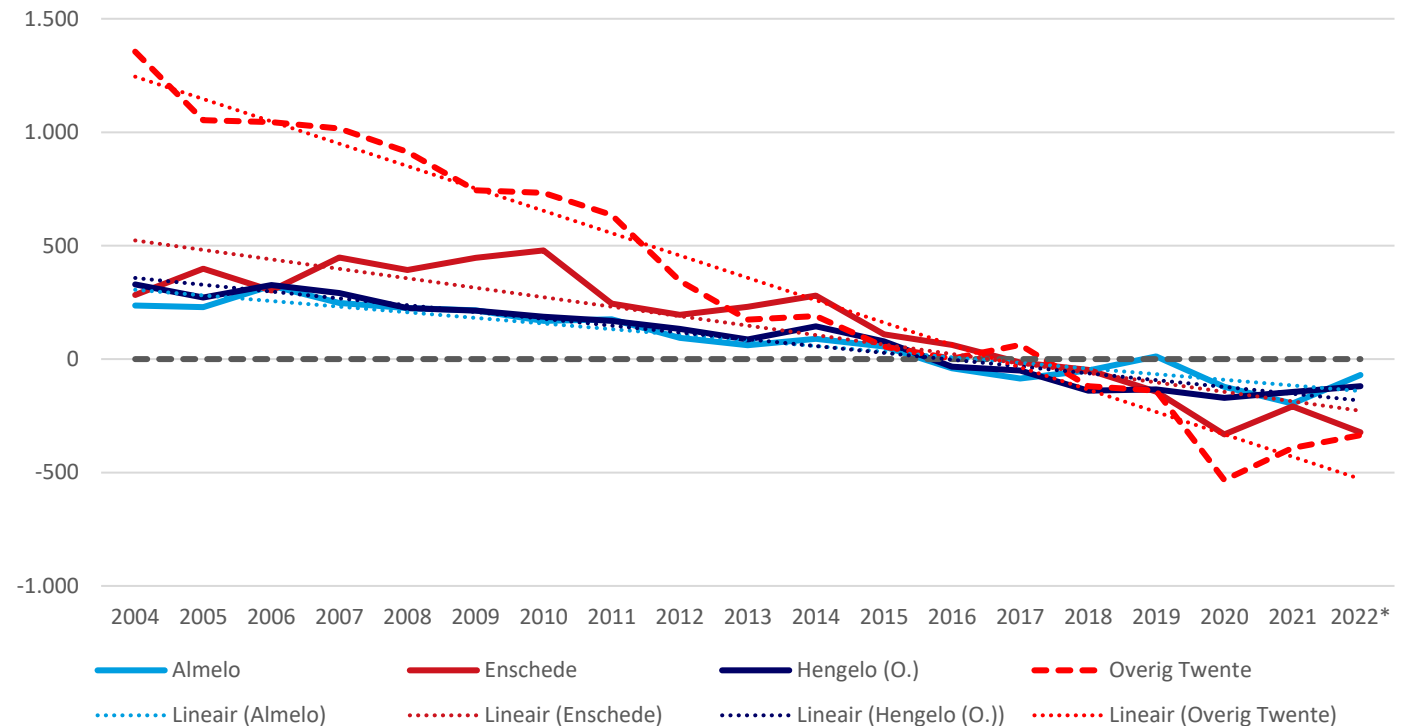


## 2 Natuurlijke aanwas

Toelichting:

- In de afgelopen drie jaar is in de drie grote Twentse steden als ook in Overig Twente het aantal sterfgevallen groter dan het aantal geboortes; er is sprake van een negatief saldo.
- Met name voor Overig Twente geldt dat de natuurlijke aanwas vanaf 2004 jaarlijks kleiner is geworden.

Bevolkingsontwikkeling saldo geboorte - sterfte, jaarcijfers, Twente (2004-2022\*)



\* 2022 is tot en met november

NB: in de figuur is per gebied ook een trendlijn toegevoegd

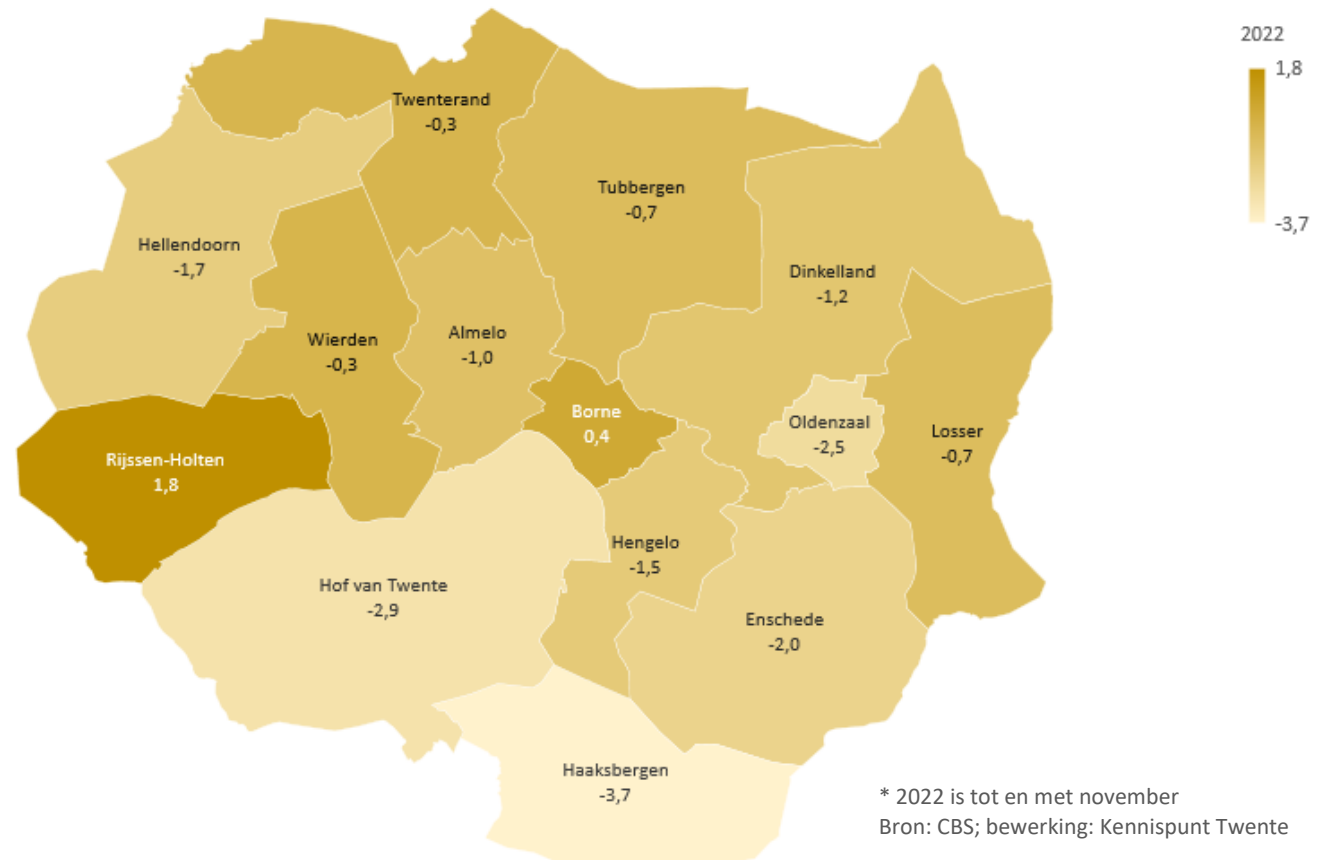
Bron: CBS; bewerking Kennispunt Twente

## 2 Natuurlijke aanwas

Toelichting:

- In 2022 heeft Rijssen-Holten binnen Twente verhoudingsgewijs de grootste natuurlijke aanwas. Per 1.000 inwoners zijn er 1,8 meer geboortes dan sterfgevallen.
- Daarnaast heeft Borne als enige andere Twentse gemeente ook een geboorte-overschot.
- De overige twaalf gemeenten hebben een sterfte-overschot.
- Haaksbergen heeft het grootste sterfte-overschot, met per 1.000 inwoners 3,7 meer sterfgevallen dan geboortes in 2022.

Bevolkingsontwikkeling - natuurlijke aanwas, per 1.000 inwoners, Twentse gemeenten (2022\*)

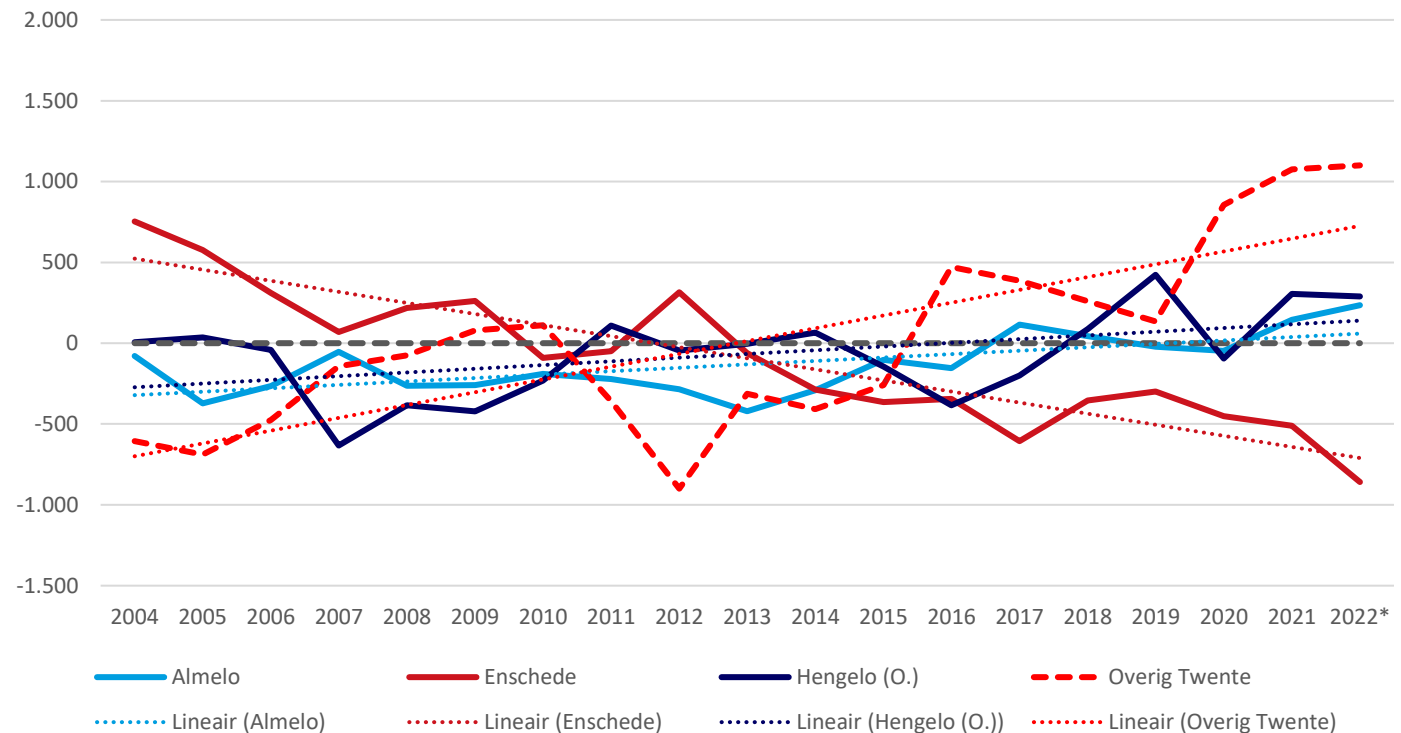


### 3 Binnenlandse verhuizingen

Toelichting:

- Enschede verliest sinds 2013 jaarlijks inwoners door binnenlandse verhuizingen. Er verlaten dus meer mensen Enschede dan dat er naar Enschede verhuizen.
- Overig Twente ontvangt sinds 2016 per saldo jaarlijks inwoners uit binnenlandse verhuizingen.
- Almelo en Hengelo laten per jaar wisselend beeld zien, met zowel positieve als negatieve saldo's. De afgelopen twee jaar hebben beide steden meer inkomende dan uitgaande binnenlandse verhuizingen.

Bevolkingsontwikkeling saldo binnenlandse verhuizingen, jaarcijfers, Twente (2004-2022\*)



\* 2022 is tot en met november

NB: in de figuur is per gebied ook een trendlijn toegevoegd (stippellijnen)

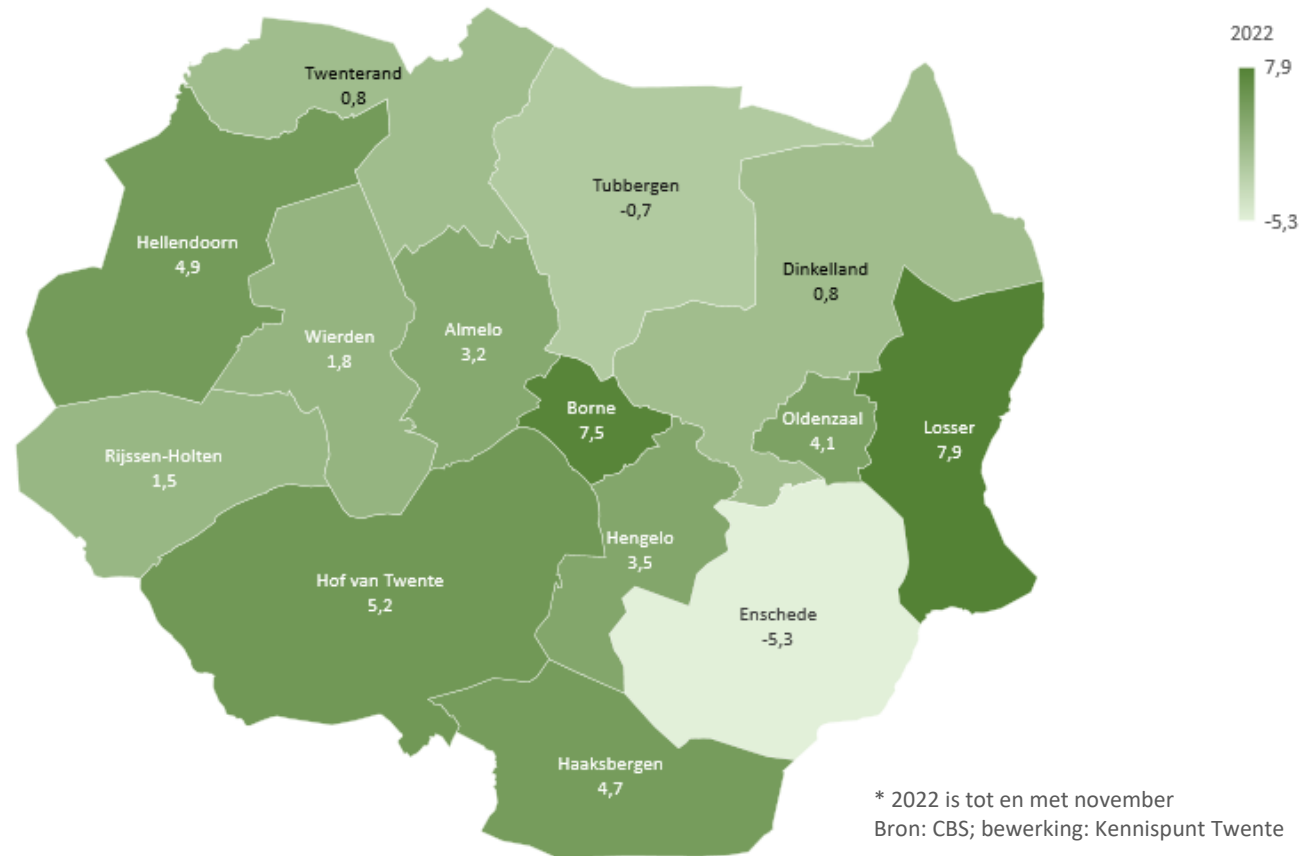
Bron: CBS; bewerking Kennispunt Twente

### 3 Binnenlandse verhuizingen

Toelichting:

- Borne en Losser hebben in 2022 relatief gezien het grootste vestigingsoverschot door binnenlandse verhuizingen. In beide gemeenten zijn er per 1.000 inwoners ruim zeven meer inwoners naar deze gemeenten verhuisd dan dat er naar elders in Nederland zijn verhuisd.
- Enschede heeft in 2022 een vertrekoverschot. Dit geldt ook (beperkt) voor Tubbergen.

Bevolkingsontwikkeling - verhuizingen, per 1.000 inwoners, Twentse gemeenten (2022\*)

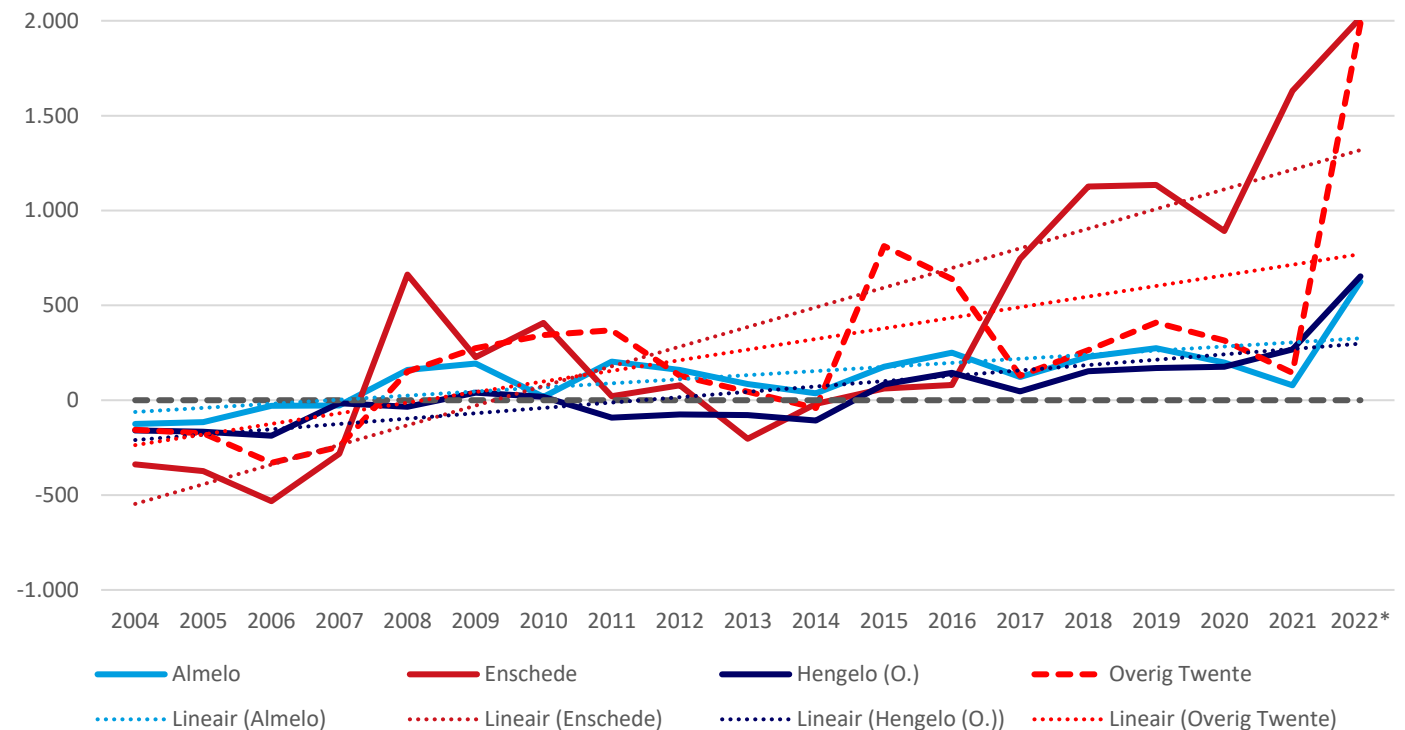


## 4 Buitenlandse migratie

Toelichting:

- Voor Enschede geldt dat vanaf 2017 het migratiesaldo toeneemt. Het aantal inwoners dat vanuit het buitenland naar Enschede verhuist neemt sterk toe, bij een op niveau blijvende emigratie.
- In Almelo en Hengelo is het migratiesaldo in 2022 groter dan in de voorgaande jaren.
- Voor Overig Twente zijn er pieken in het buitenlandse migratiesaldo te zien in 2015, 2016 en met name in 2022.

Bevolkingsontwikkeling saldo immigratie - emigratie, jaarcijfers, Twente (2004-2022\*)



\* 2022 is tot en met november

NB: in de figuur is per gebied ook een trendlijn toegevoegd (stippellijnen)

Bron: CBS; bewerking Kennispunt Twente

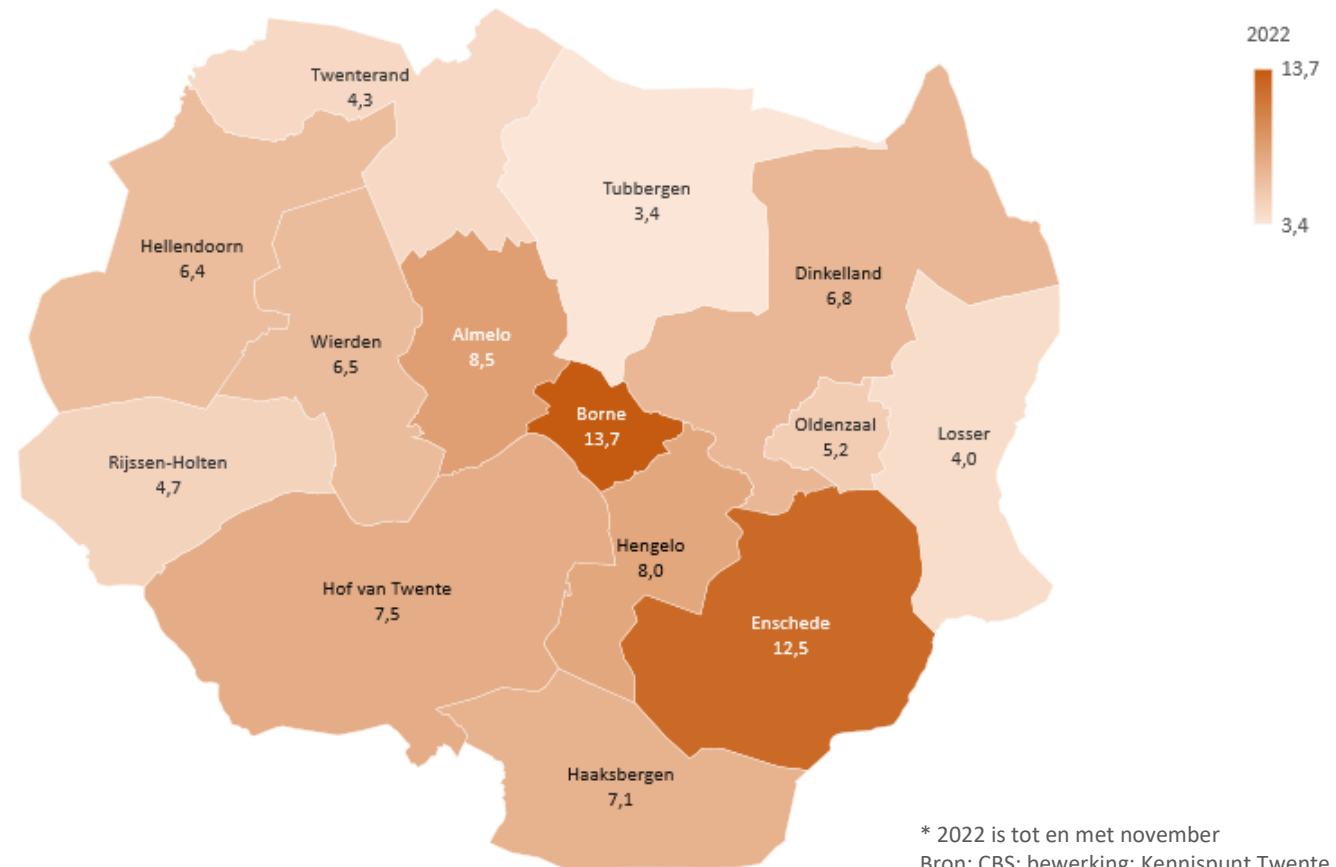


## 4 Buitenlandse migratie

Toelichting:

- In 2022 hebben Borne en Enschede verhoudingsgewijs hoge positieve migratiesaldo's. In deze gemeenten zijn er per 1.000 inwoners ruim 10 meer immi- dan emigranten.
- In alle Twentse gemeenten is er sprake van een positief migratiesaldo.
- Tubbergen heeft het laagste buitenlandse migratiesaldo (+3,4 mensen per 1.000 inwoners).

Bevolkingsontwikkeling - migratie, per 1.000 inwoners, Twentse gemeenten (2022\*)



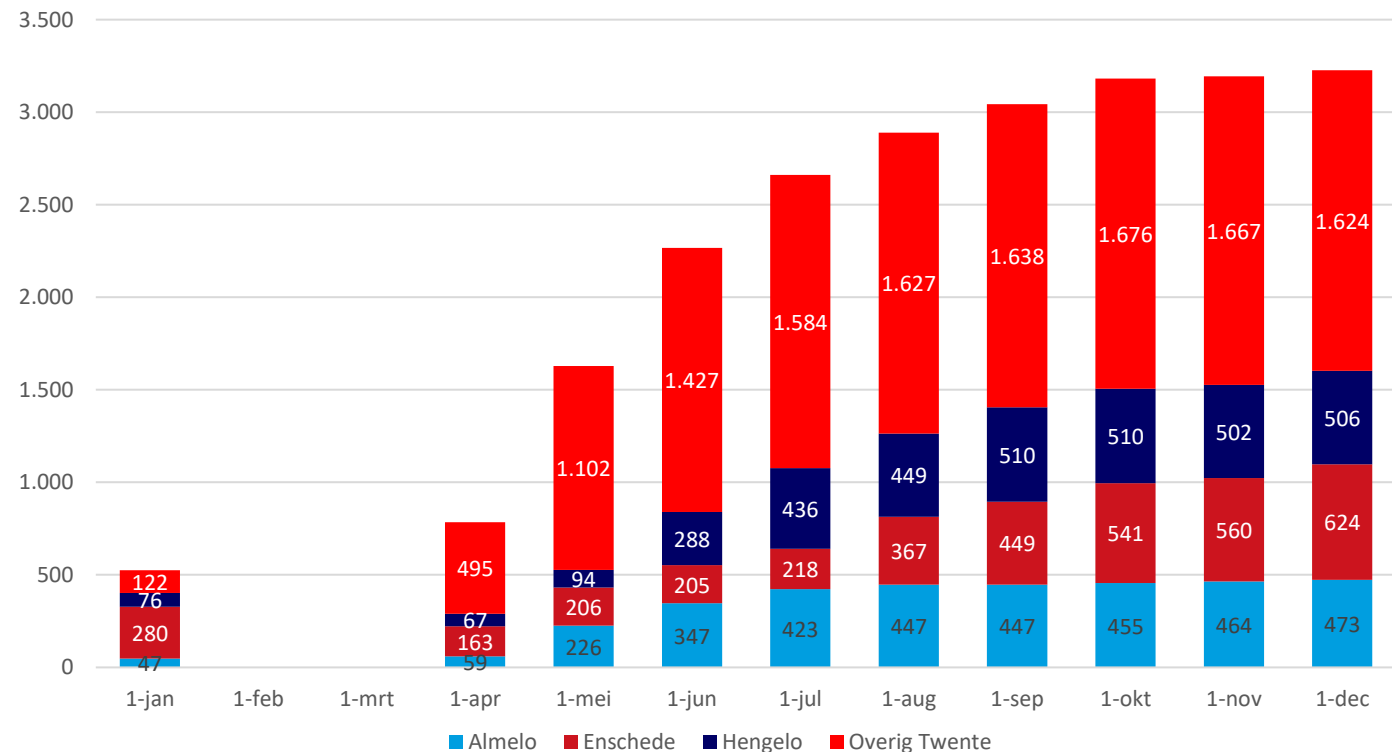
\* 2022 is tot en met november  
Bron: CBS; bewerking: Kennispunt Twente

### 4 Buitenlandse migratie

Toelichting:

- De toename van het buitenlandse migratiesaldo hangt mede samen met de recente instroom van Oekraïners. Het CBS heeft ook cijfers gepresenteerd van het aantal inwoners met een Oekraïense herkomst per gemeente.
- Begin december zijn er ruim 3.200 Oekraïners woonachtig in Twente.
- De helft hiervan woont in een van de drie grote Twentse steden, de andere helft in Overig Twente.
- Sinds oktober is dat aantal vrij stabiel.

Ontwikkeling aantal Oekraïners in Twente (1 januari - 1 december 2022)



\* 2022 is tot en met november

NB: geen gegevens beschikbaar voor februari en maart 2022

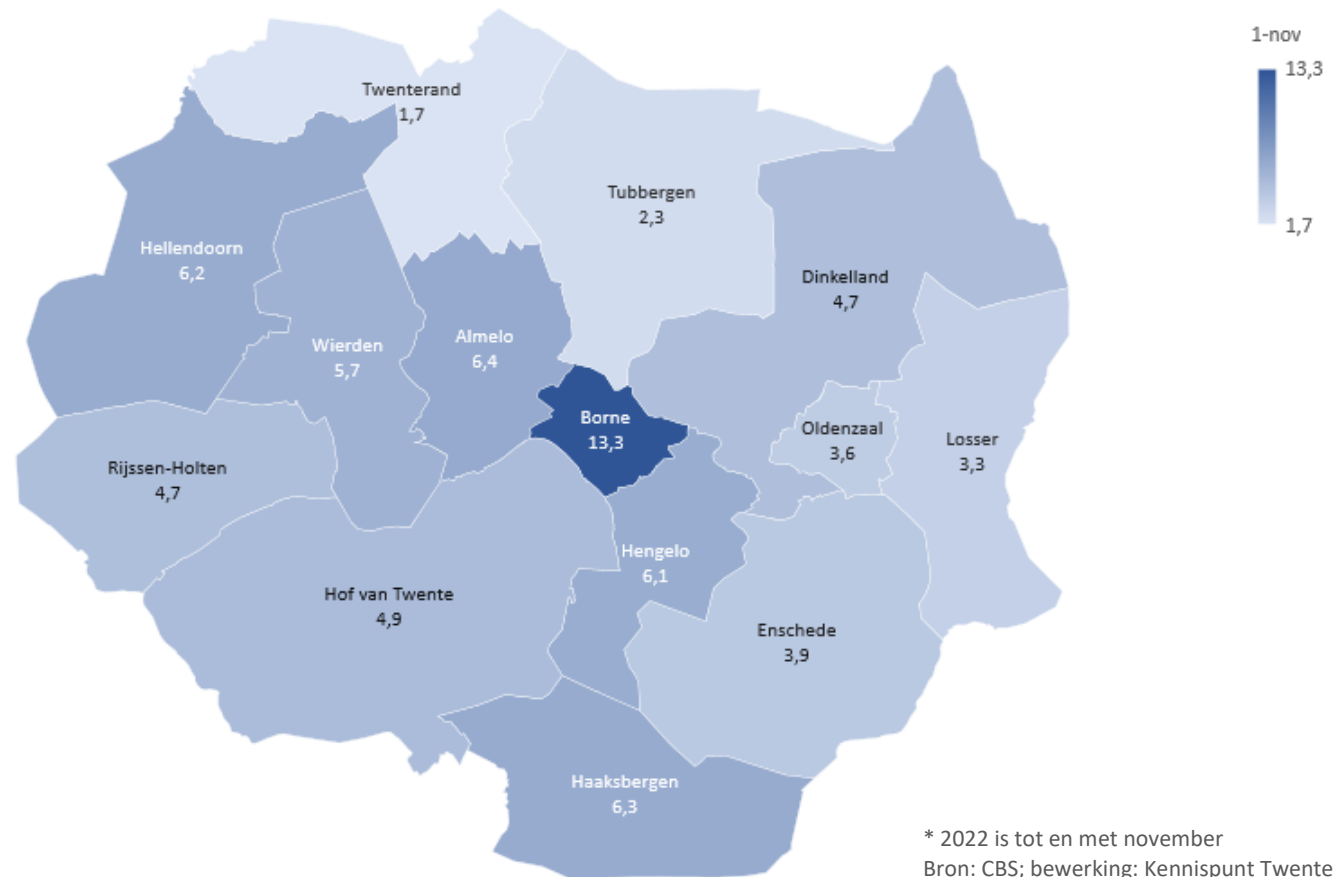
Bron: CBS; bewerking Kennispunt Twente

## 4 Buitenlandse migratie

Toelichting:

- Borne telt per 1 december 2022 verhoudingsgewijs de meeste inwoners afkomstig uit Oekraïne (13,5 per 1.000 inwoners). In de gemeente Borne worden verhoudingsgewijs veel Oekraïense vluchtelingen opgevangen. Dit verklaart het hoge aandeel in beide gemeenten.
- In Twenterand is het aantal Oekraïners dat zich hier heeft ingeschreven als ingezetene relatief klein (1,7 per 1.000 inwoners). In juli 2022 waren dat er nog 4,6 per 1.000 inwoners.

Aantal Oekraïners per 1.000 inwoners, Twentse gemeenten (per 1 dec. 2022)



**Kennispunt Twente**

Kennispunt Twente is het onderzoeksbureau van de Twentse gemeenten en de Regio Twente. Wij versterken de kennispositie van beslissers in de regio door hoogwaardige sturingsinformatie te leveren. Zo leveren wij onder meer informatie over het gebruik en de kostenontwikkeling in het sociaal domein, de vitaliteit van buurten en de ontwikkeling van de regionale en lokale economie en arbeidsmarkt. Dit doen wij in de vorm van dashboards, zoals de Twentse Arbeidsmarktmonitor en de Twente Index, brochures en rapporten. Ook laten wij geregeld inwoners van vijf Twentse gemeenten meedenken over lokale vraagstukken vanuit onze inwonerpanels. Kijk voor een uitgebreid overzicht van al onze producten en dienstverlening op [www.kennispunttwente.nl](http://www.kennispunttwente.nl).

**Colofon**

Blik op bevolkingsgroei in Twente  
Samenstelling: Kennispunt Twente  
T 053 - 487 67 20  
E [info@kennispunttwente.nl](mailto:info@kennispunttwente.nl)  
W [www.kennispunttwente.nl](http://www.kennispunttwente.nl)